

Directia Generala de Asistenta Sociala si Protectie a Copilului

Str. Tudor Vladimirescu nr. 28, Rm. Valcea

Tel./fax: 0250/734758; 0250/734270 ; E-mail: dgaspcvl@yahoo.com



CONSILIUL JUDETEAN VALCEA

12310/21.04.2011

RAPORT

privind activitatea Direcției Generale de Asistență Socială și Protecția Copilului Vâlcea în perioada 01.01.2011 – 31.03.2011

Activitatea Direcției Generale de Asistență Socială și Protecția Copilului Vâlcea se desfășoară în conformitate cu strategiile naționale și județene în domeniul asistenței sociale și protecției drepturilor copilului, principalul obiectiv constituindu-l diversificarea și îmbunătățirea calității serviciilor oferite, în special prin creșterea numărului de servicii alternative destinate prevenirii instituționalizării și protecției de tip familial.

Direcția Generală de Asistență Socială și Protecția Copilului Vâlcea realizează și asigură la nivel județean aplicarea măsurilor, politicilor și strategiilor de asistență socială în domeniul protecției copilului, familiei, persoanelor singure, persoanelor vârstnice, persoanelor cu handicap, precum și a oricăror alte persoane aflate la nevoie, activitățile derulate în acest sens putând fi structurate în cinci categorii:

- Activități în domeniul protecției drepturilor copilului;
- Activități în domeniul asistenței sociale a persoanelor cu dizabilități;
- Activități în domeniul asistenței sociale a persoanelor vârstnice;
- Activități de monitorizare, informare, colaborare, mediatizare;
- Activități de ordin administrativ, financiar și control.

Direcția Generală de Asistență Socială și Protecția Copilului Vâlcea asigură asistență socială următoarelor categorii de persoane:

- Copii abuzați, neglijați, exploatați, aflați în situație de risc ;
- Copii abandonați;
- Adulți și copii cu dizabilități;
- Persoane defavorizate, marginalizate, discriminate;

- Persoane vârstnice;

Serviciile pe care le oferim sunt :

Protecția copilului:

- Măsuri de protecție de tip rezidențial: centre de plasament, centrul maternal, centre pentru copii cu nevoi speciale;
- Măsuri de reintegrare în familia naturală a copilului ocrotit în centrele de plasament sau în familii substitutive;
- Măsuri de prevenire a abandonului și a instituționalizării;
- Asistența maternală;
- Măsuri de protecție în familia lărgită;
- Măsuri de protecție a copilului abuzat, neglijat, exploatat sau fără adăpost;
- Consiliere psihologică și juridică;
- Servicii de evaluare complexă, sprijinirea și orientarea școlară și profesională a copilului cu dizabilități;
- Măsuri de protecție de tip alternativ: centre de zi pentru recuperarea copilului cu dizabilități, tutela, adopție.

Protecția persoanelor cu handicap

- plasarea persoanei într-o instituție de asistență socială și facilitarea accesului acesteia în alte instituții specializate (spitale, instituții de recuperare, etc.);
- servicii de recuperare neuromotorie de tip ambulatoriu;
- servicii de recuperare, reabilitare, tratament, integrare/reintegrare socio-profesională a persoanelor cu dizabilități, socializare și petrecere a timpului liber;
- servicii de consiliere socială, juridică și psihologică;
- prestații sociale și facilități.
- servicii de intervenție antisărăcie și prevenire a marginalizării sociale;

Protecția persoanelor vârstnice

- servicii de consiliere socială, juridică și psihologică;

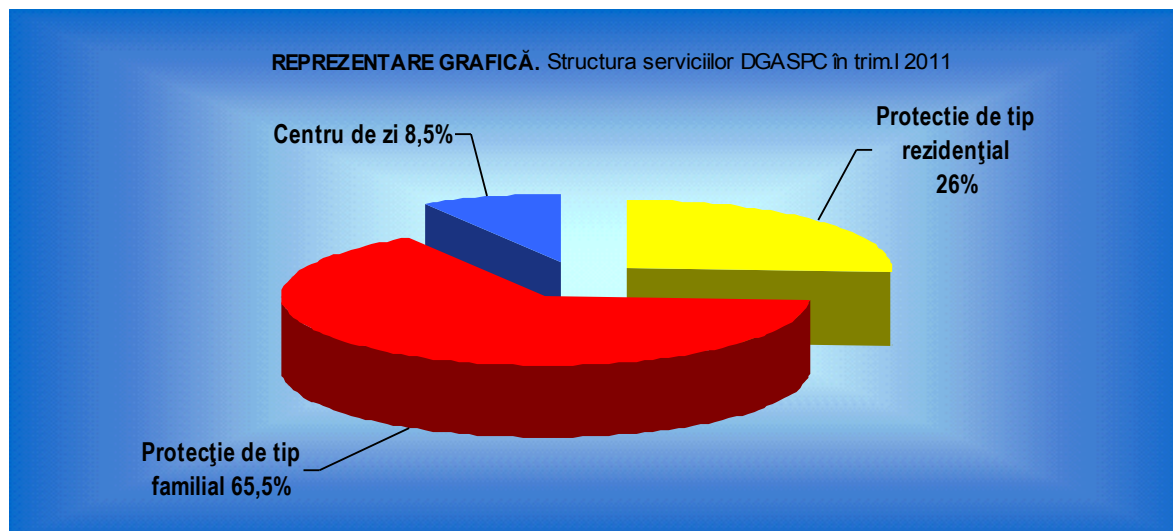
- asistență și sprijin persoanelor vârstnice, singure, aflate în situații dificile sau cu dizabilități;
- plasarea în centre pentru vârstnici și asigurarea serviciilor de asistență medicală, îngrijire, recuperare, reabilitare, socializare și petrecere a timpului liber.
- dezvoltarea de servicii de îngrijire la domiciliu în colaborare cu consiliul local.
- consilierea persoanelor vârstnice privind riscurile vârstei a treia, necesitatea asigurărilor și accesul la servicii destinate persoanelor vârstnice.
- măsuri de prevenire și combatere a marginalizării sociale.

Capitolul I. Activitatea Direcției Generale de Asistență Socială și Protecția Copilului Vâlcea

Activitatea în domeniul protecției și promovării drepturilor copilului

Direcția Generală de Asistență Socială și Protecția Copilului Vâlcea a urmărit în activitatea sa din domeniul protecției copilului în perioada raportată, realizarea următoarelor **obiective generale**:

- îmbunătățirea calității serviciilor de protecție specială a copilului lipsit temporar sau definitiv de ocrotirea părinților săi;
- prevenirea abuzului, neglijării, exploatării copilului și a violenței în familie;
- promovarea adopției naționale;
- prevenirea și combaterea marginalizării sociale ;
- asigurarea bunăstării vieții copilului și protecției acestuia într-un mediu familial sănătos și funcțional;
- îmbunătățirea situației populației de etnie rromă ;
- implementarea standardelor minime obligatorii pentru serviciile sociale ;
- dezvoltarea parteneriatului public-privat.



Prevenirea separării copilului de familia sa

Deși în conformitate cu prevederile Legii 47/2006 privind sistemul național de asistență socială și Legea 272/2004 privind protecția și promovarea drepturilor copilului, serviciile sociale primare sunt măsuri și acțiuni de proximitate și prevenție acordate în comunitate și intră în aria de competență a autorităților de la nivelul comunitatilor locale, D.G.A.S.P.C. a continuat acordarea de servicii cu un pronunțat caracter preventiv, respectiv:

- servicii de îngrijire și recuperare de zi pentru copii cu dizabilități;
- servicii de informare și consiliere pentru părinți și copii;
- găzduirea minorei gravide/cuplu mamă - copil în Centrul Maternal;
- colaborare cu reprezentanții unităților sanitare din județul Vâlcea;
- colaborare cu reprezentanții autorităților locale din teritoriu în vederea monitorizării situației socio-familiale a minorelor gravide /mame;
- identificarea persoanelor resursă în vederea (re) integrării cuplului mamă-copil;
- monitorizare post – reintegrare în colaborare cu reprezentanții autorităților locale.

✓ **Servicii de zi:**

Centrul de zi de îngrijire și recuperare pentru copilul cu dizabilități asigură servicii de evaluare și consiliere psihologică, recuperare și reabilitare, electroterapie, terapie educațională.

În perioada raportată Centrul de zi de îngrijire și recuperare pentru copilul cu dizabilități a oferit servicii de recuperare pentru un număr de 208 copii.

✓ **Compartimentul de consiliere părinți și copii**

Prin intermediul specialiștilor din cadrul acestui compartiment Direcția Generală de Asistență Socială și Protecția Copilului Vâlcea oferă părinților și copiilor servicii de:

- consiliere psihologică;
- consiliere socială;
- consiliere juridică;
- informare.

În cursul trim. I au beneficiat de aceste servicii un număr de 121 de copii.

✓ **Centrul « Materna »** a urmărit aplicarea corectă a standardelor minime obligatorii privind asigurarea protecției mamei și copilului aflați în dificultate. Astfel activitatea în Centru a cuprins aspecte complexe, determinate atât de necesitatea soluționării diverselor cazuri cu care s-a confruntat, cât și de cea a respectării acestor standarde, după care se ghidează întreaga activitate.

În acest context Centrul Maternal „Materna” apare ca o structură de sprijin și intervenție pluridisciplinară care prin serviciile pe care le oferă (găzduire pe perioadă determinată, îngrijire și asistență medicală, socializare și petrecere a timpului liber, integrare/reintegrare socio-profesională, reintegrare familială și comunitară, consiliere psihologică și socială) urmărește:

- dezvoltarea relației de atașament mamă-copil și astfel prevenirea intrării copilului în sistemul de protecție;
- pregătirea reintegrării familiale a mamei și copilului;
- monitorizarea și evaluarea măsurilor de reintegrare a mamei și copilului.

Dificultatea părinților în asumarea responsabilităților de creștere și educare a copilului se datorează adesea unor serii de probleme sociale, economice și personale.

De aceea, Centrul Maternal ”Materna” are menirea de a susține părinții în a-și asuma cât mai corect statutul de părinte și de a-i îndruma spre schimbarea deprinderilor parentale greșite, evitând astfel o posibilă ruptură dureroasă între copil și familia sa.

Se remarcă faptul că, între **motivele** care au dus la instituirea unei măsuri de protecție temporară pentru mamă și copil / copii în perioada raportată, un loc important îl ocupă:

- o mame minore;
- o lipsa locuinței și a unor surse de venit stabile;

- o lipsa susținerii din partea familiei naturale/extinse

**Serviciile oferite de către specialiștii Centrului Maternal în
perioada 01.01.2011 – 31.03.2011**

Servicii	Activități	Număr beneficiari
Găzduire pe perioadă determinată	Oferirea unui mediu securizant cuplului mamă-copil; Evaluarea inițială a situației socio-familiale; Încheierea contractului pentru acordarea serviciilor sociale; Intocmirea planului personalizat de intervenție.	8 mame și 10 copii
Consiliere psihologică	Evaluarea psihologică; Consiliere psihologică în vederea dezvoltării relației afective mamă-copil.	8 mame
Consiliere socială	Evaluarea nevoilor cuplului mamă-copil; Informarea beneficiarei cu privire la obținerea drepturilor sociale în concordanță cu legislația în vigoare; Consilierea membrilor familiei extinse în vedere îmbunătățirii relațiilor intrafamiliale; Facilitarea accesului către alte instituții în vederea rezolvării problemelor familiale.	8 mame
Îngrijire și asistență medicală	Evaluarea și supravegherea stării de sănătate a cuplului mamă-copil; Investigații medicale obligatorii; Investigații medicale de specialitate (după necesitate).	8 mame și 10 copii
Socializare și petrecere a timpului liber	Desfășurarea de activități și programe care să permită dezvoltarea deprinderilor de viață independentă; Sprijin individual în vederea creșterii responsabilității și încrederii în forțele proprii; Activități educative în vederea stimulării dezvoltării armonioase a copiilor; Alte activități recreative.	8 mame
(re)integrare socio-profesională	Orientarea și pregătirea pentru integrarea profesională a mamei; Înscrierea la cursuri de formare profesională.	8 mame

(re)integrare familială și comunitară	Pregătirea mediului familial pentru primirea și reintegrarea cuplului mamă-copil; Efectuarea anchetei sociale în vederea reintegrării; Colaborare cu reprezentanții autorităților locale în vederea reintegrării cuplului în familie/comunitate.	2 cupluri mamă-copil
---------------------------------------	--	----------------------

La data de 31.03.2011 în Centrul Maternal erau găzduite 7 mame și 9 copii.

Alte activități de prevenire:

- a fost întocmit planul de activități pentru implementarea Planului de acțiune în domeniul incluziunii sociale și a Planului de acțiune „ROMII 2011- 2012 ”

PROTECȚIA DE TIP REZIDENȚIAL

Serviciile de tip rezidențial pentru copiii/tinerii au drept misiune generală furnizarea de servicii de protecție, sociale, educaționale, de sănătate, recuperare/reabilitare realizate prin activități de găzduire, asistență medicală și îngrijire, recuperare/reabilitare, kinetoterapie, educație, socializare, recreere/joc, consiliere/psihoterapie, precum și dezvoltarea deprinderilor de viață independentă, integrare socio-profesională, integrare/reintegrare familială.

Aceste servicii sau activități sunt acordate în locația serviciilor rezidențiale din cadrul DGASPC Vâlcea conform: planului de intervenție personalizat al copilului, planul de recuperare pentru copiii cu dizabilități,

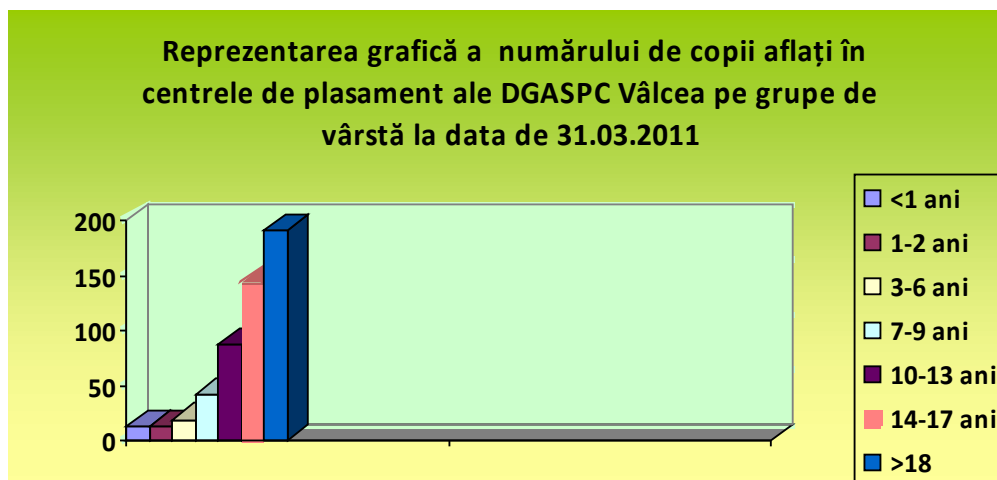
La data de 31.03.2011 în județul Vâlcea erau ocrotiți în sistem rezidențial un număr de 529 copii/tineri. Dintre aceștia:

- 506 în Centrele Rezidențiale din subordinea DGASPC Vâlcea;
- 23 la ONG-uri.

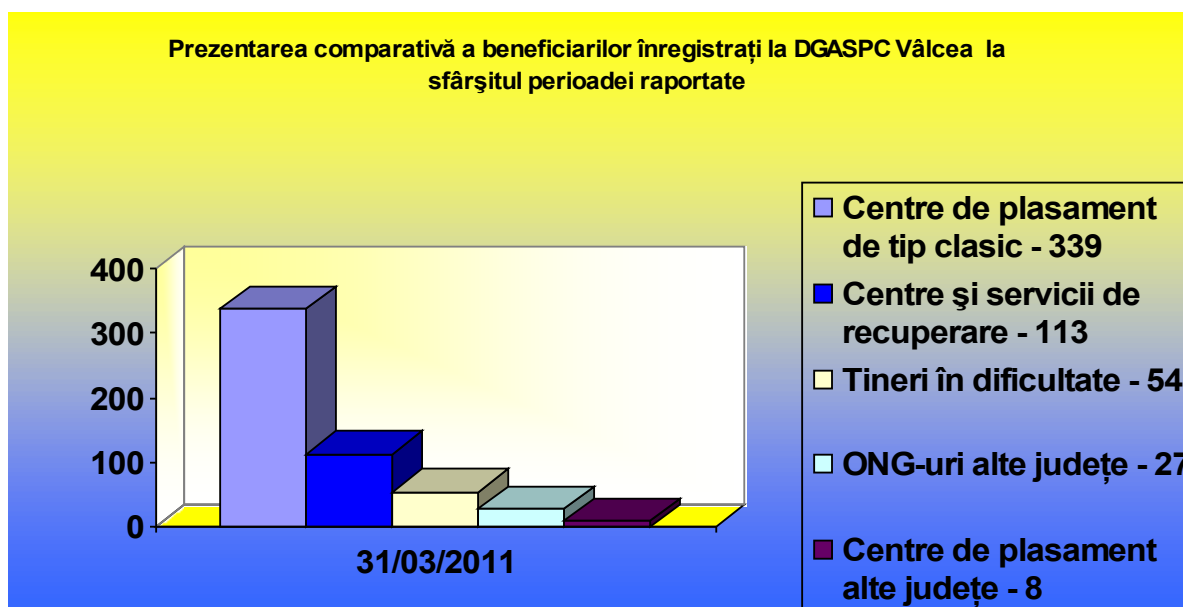
De asemenea 35 de copii din județul Vâlcea au mers la ONG-uri, respectiv centre de plasament ale DGASPC din alte județe.

Din totalul copiilor aflați în centrele rezidențiale din structura D.G.A.S.P.C.Vâlcea (506 copii) la data de 31.03.2011, 171 au vârste cuprinse între 1-13 ani, iar 335 între 14 - 26 ani, 238 sunt copii/tineri cu handicap (165 au gradul grav, 49 accentuat, 24 mediu), din care: 151 **copii/tineri** au certificat de încadrare într-un grad de handicap emis de Comisia pentru Protecția Copilului, iar 87 **tineri** au certificat de încadrare

Într-un grad de handicap emis de Comisia Județeană de Evaluare a persoanelor cu handicap pentru adulți .



Din cei 41 de copii pentru care s-a încetat măsura de plasament, 10 au fost reintegrați în familia naturală, pentru 6 copii s-a încetat măsura de plasament deoarece împliniseră 18 ani și nu mai urmau vreo formă de învățământ, pentru 23 de copii s-au dispus alte măsuri (plasament la rude/alte familii, AMP,) iar 2 au decedat.



Formarea, dezvoltarea și îmbunătățirea deprinderilor de viață independentă

Compartimentul asistență, protecție, reintegrare tineri în dificultate are ca obiectiv principal integrarea socio-profesională a

tinerilor aflați sub măsură de protecție în cadrul D.G.A.S.P.C.Vâlcea. Un rol important al acestui compartiment este de a ajuta tinerii să depășească situația dificilă generată de părăsirea mediului protejat al instituției, să fie ajutați în dezvoltarea autonomiei, în găsirea unor soluții de perspectivă pentru viitorul social și profesional al acestora, includerea lor într-o nouă formă de protecție ce vizează integrarea și adaptarea lor la viața comunitară.

Beneficiarii acestui serviciu sunt copii și tineri în dificultate cu vârsta cuprinsă între 14 - 26 care beneficiază de una din măsurile prevăzute de lege și urmează o formă de învățământ .

Beneficiarilor acestui serviciu li s-au oferit servicii de - găzduire în cele 6 apartamente sociale sau cazare în internate școlare și centre universitare, consiliere psihologică și socială, consiliere și orientare socio-profesională, consiliere individuală și de grup, formare de deprinderi de viață (deprinderi de muncă, deprinderi de igienă personală, purtarea și întreținerea hainelor, deprinderi de gestionare a timpului liber, gestionarea banilor, pregătirea alimentelor pentru hrana zilnică, întreținerea și igiena locuinței).

La 31.03.2011 un număr de 17 de copii erau cazați în unități școlare, 15 în centre universitare iar alți 22 în apartamente sociale ale DGASPC Vâlcea.

Un alt serviciu cu rol deosebit în formarea, dezvoltarea și îmbunătățirea deprinderilor de viață independentă este **Serviciul de integrare socio-profesională a tinerilor din sistemul de protecție** înființat ca urmare a implementării proiectului - *PIN 1/2005 - "Integrarea socio-profesională a copiilor/tinerilor din sistemul de protecție"* al cărui obiectiv este asigurarea condițiilor necesare pentru o viață independentă a tinerilor din sistemul de protecție al județului Vâlcea, ajunși la 18 ani.

Prin serviciile pe care le oferă DGASPC Vâlcea se urmărește:

- creșterea gradului de integrare socio-profesională și a șanselor de angajare a tinerilor absolvenți;
- orientarea profesională a tinerilor și susținerea acestora pentru frecventarea programelor de formare și reconversie în meserii cerute pe piața muncii, precum și pentru găsirea unui loc de muncă, angajarea și adaptarea la cerințele postului;
- reducerea gradului de devianță socială la care sunt expuși acești tineri;
- găzduirea în cadrul serviciului;
- dobândirea de abilități și conduite necesare unei vieți autonome;
- sprijinirea tinerilor pentru dezvoltarea capacităților de relaționare socială și îmbunătățirea imaginii de sine;
- adoptarea unui sistem de norme și reguli menite să faciliteze integrarea în societate;
- dezinstituționalizarea tinerilor prin integrare/reintegrare familială.

La 31.03.2011 erau 15 de tineri în cadrul Serviciului de integrare socio-profesională a tinerilor din sistemul de protecție

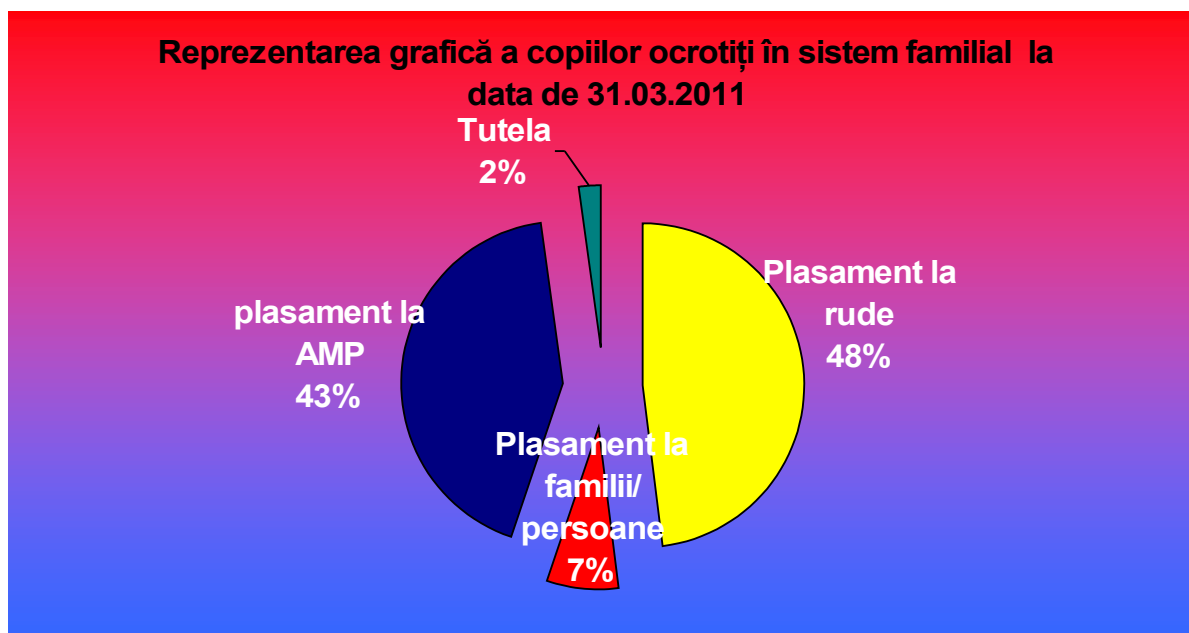
SERVICII DE PROTECȚIE DE TIP FAMILIAL – PLASAMENT FAMILIAL, ASISTENȚĂ MATERNALĂ, TUTELA

Îngrijirea de tip familial în domeniul protecției copilului are ca misiune asigurarea, la domiciliul unei persoane fizice sau familii, dezvoltării psiho-fiziologice armonioase a copilului separat, temporar sau definitiv, de părinții săi.

Reintegrarea copilului lipsit temporar sau permanent de grija părinților săi în familia naturală, plasarea acestuia la familia extinsă, la o familie substitutivă sau la asistent maternal profesionist, unde poate beneficia de un mediu prielnic dezvoltării sale, este o prioritate urmărită de către specialiștii instituției, conform cerințelor legislative în vigoare.

În trim I 2011 în județul Vâlcea erau ocrotiți în sistem familial un număr de 1280 copii. Dintre aceștia:

- 616 în plasament la rude până la gradul IV;
- 90 în plasament la familii/persoane.
- 544 la asistenți maternali profesioniști;
- 30 tutela



Protecția de tip familial este preponderentă în ansamblul măsurilor de protecție dispuse în cazul copiilor aflați în dificultate.

Beneficiarii acestui tip de serviciu sunt copii cu vârsta cuprinsă între 0-18 ani și mai mari de 18 ani până la terminarea unei forme de învățământ, separați temporar sau definitiv de părinții lor.

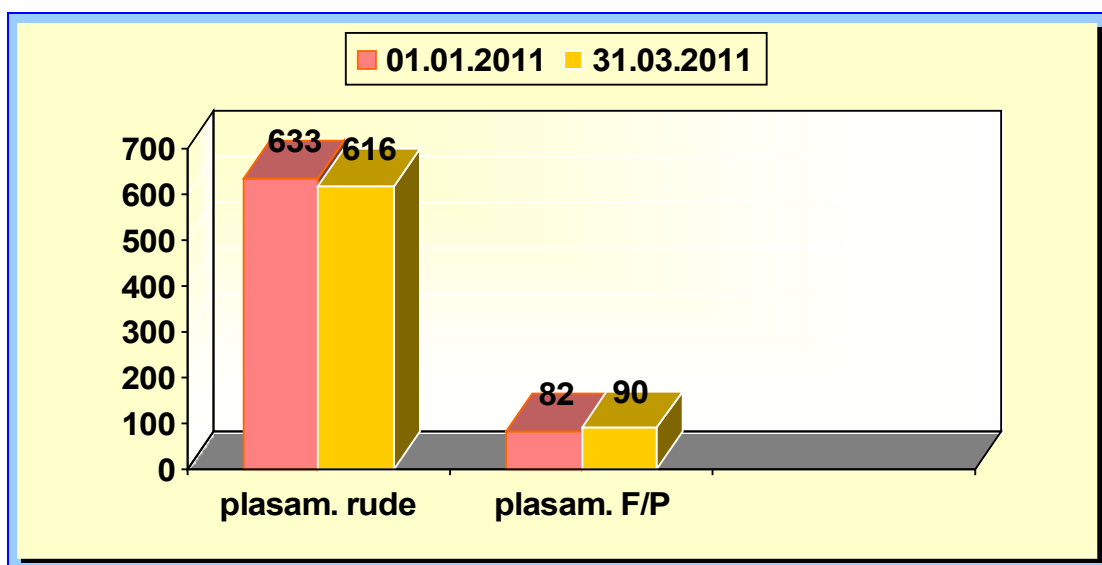
Problematica **Compartimentului pentru îngrijire de tip familial în domeniul protecției copilului** a fost orientată pe două tipuri de activități principale:

- plasament familial, consiliere, monitorizare;
- adopție, post-adopție, consiliere, monitorizare.

În perioada raportată au intrat în protecția de tip familial un număr de 24 copii. Din cei 33 de copii pentru care a încetat măsura de protecție, 6 au fost reintegrați în familia naturală, pentru 22 copii s-a încetat măsura de plasament deoarece împliniseră 18 ani și nu mai urmau vreo formă de învățământ, 4 copii au fost adoptați, iar 1 copil a fost plasat într-un centru de plasament.

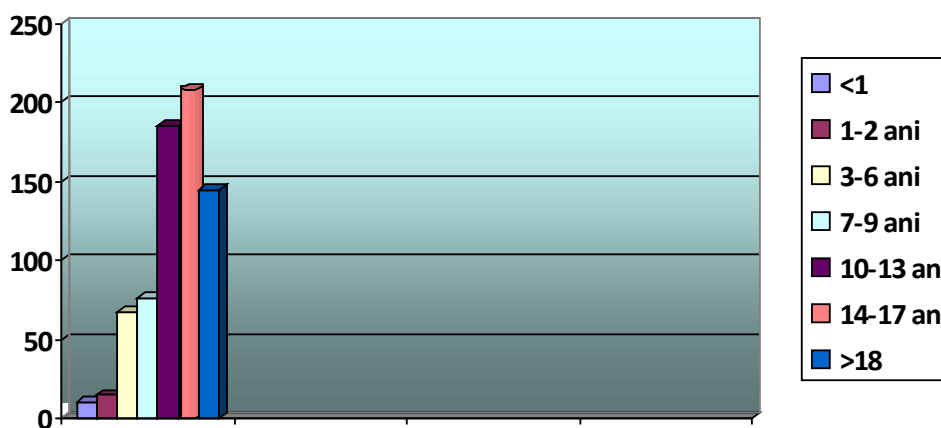
Pe parcursul perioadei raportate se observă o scădere a numărului de plasamente la rude sau familii. Astfel, dacă la 01.01.2011 erau 715 copii în plasament la rude /familii, la 31.03.2011 erau 706.

Reprezentarea grafică a evoluției numărului de copii aflați în plasament familial la rude sau alte familii persoane la 31.03.2011



Acest fapt se datorează accelerării procesului de reevaluare a cazurilor și identificării posibilităților de reintegrare în familie sau împlinirea, de către beneficiari, a vârstei maxime până la care pot beneficia de o măsură de protecție.

Distribuția copiilor aflați în plasament la rude/familii după vârstă la 31.03.2011 :



În trim. I au fost prezentate la Comisia pentru Protecția Copilului un număr de 75 de dosare (9 cu propunere de plasament la rude, 9 cu propunere de plasament la familii, 1 cu propunere de plasament la o familie din alt județ, 17 cu propunere de menținere a măsurii de protecție specială, 15 cu propunere de menținere a măsurii de plasament pentru tineri, 18 cu propunere de încetare a măsurii de plasament, 4 cu propunere de reintegrare în familia naturală, 2 cu propunere de înlocuire a măsurii de plasament, iar la instanță 17 dosare (1 cu propunere de plasament la ruda, 4 cu propunere de menținere a măsurii de plasament, 7 cu propunere de reintegrare în familia naturală, 1 cu propunere de încetare a măsurii de plasament, 1 cu propunere de înlocuire a măsurii de plasament de la familie la persoană și 3 cu propunere de înlocuire a măsurii de plasament).

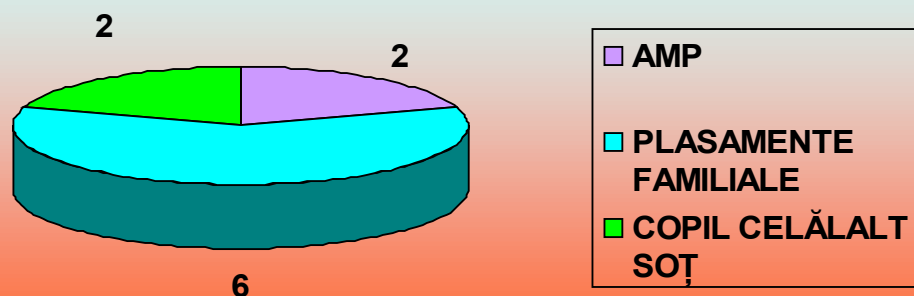
ADOPTIA

O altă prioritate în domeniul protecției copilului este promovarea **adopției naționale**, care pentru o anumită categorie de copii reprezintă o finalitate de dorit, deoarece este o măsură definitivă și asigură copilului privat de ocrotirea părinților naturali în situațiile prevăzute de lege, respectarea unui drept fundamental, cel de a crește în familie.

În perioada raportată au fost efectuate următoarele acțiuni :

- au fost atestate ca apte să adopte un număr 10 familii;
- pentru 9 copii a fost deschisă procedura de adopție;
- 4 copii au fost încredințați în vederea adopției;
- au fost adoptați un număr de 10 copii;
- numărul adopțiilor aflate în monitorizare post adopție – 43.

**Proveniența copiilor care au fost adoptați în perioada
01.01.2011 - 31.03.2011**



De asemenea, pe rolul instanțelor de judecată se mai află:

- 3 propuneri de încredințare în vederea adopției;
- 3 propuneri de încuviințare a adopției;

De asemenea au fost organizate cursuri pentru asumarea în cunoștință de cauză a rolului de părinte adoptiv.

Plasamentul la un asistent maternal profesionist este o măsură de protecție specială, având caracter temporar, dispusă în condițiile legii.

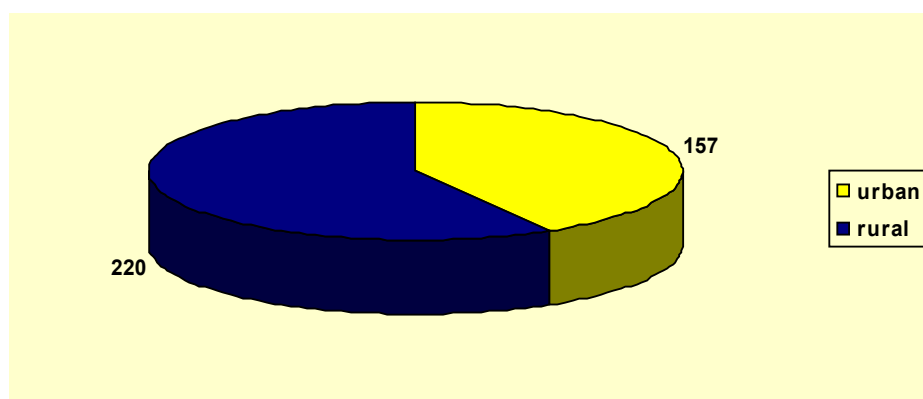
Serviciul de asistență maternală asigură protecția copilului care necesită stabilirea unei măsuri de protecție ce impune creșterea, îngrijirea și educarea copilului de către un asistent maternal profesionist .

Aceasta include și plasamentul copilului în regim de urgență, plasamentul copilului cu nevoi speciale (copil cu deficiență, copil abuzat, cu tulburări de comportament, copil cu HIV/SIDA), în vederea recuperării sale.

Asistentul maternal profesionist este profesionistul care ia în îngrijire la domiciliul său, pentru o perioadă nedeterminată, unul sau mai mulți copii în dificultate, ca urmare a deciziei Comisiei pentru Protecția Copilului sau instanței de judecată. Plasarea copilului în dificultate într-o familie substitutivă reprezintă o alternativă de tip familial la sistemul rezidențial de protecție.

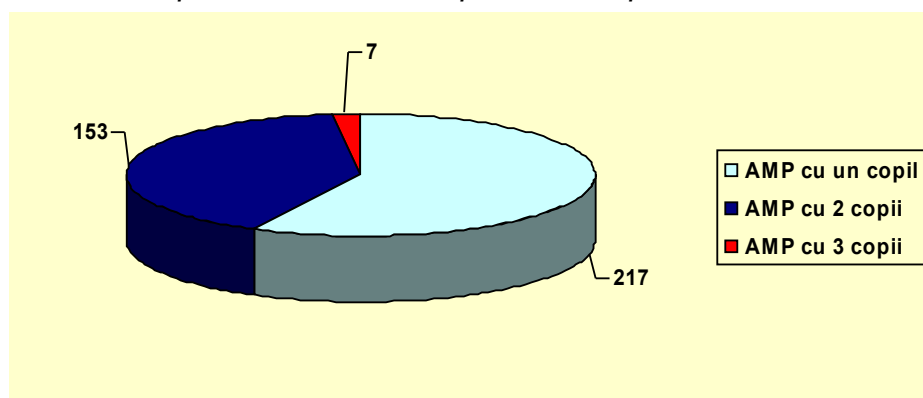
La sfârșitul perioadei raportate la DGASPC Vâlcea erau angajați 377 asistenți maternali distribuiți după mediul de proveniență astfel:

Reprezentarea grafică a asistenților maternali profesioniști după mediul de proveniență la 31.03.2011



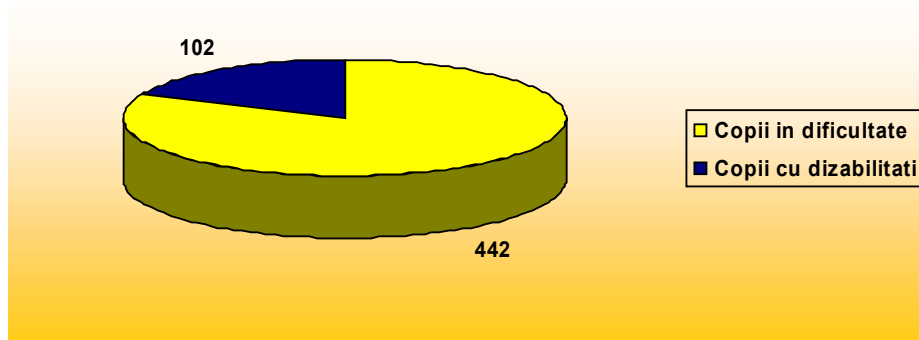
Fiecare asistent maternal profesionist primește în plasament unul, doi sau trei copii. La data de 31.03.2011 situația era următoarea: 217 AMP aveau câte 1 copil, 153 AMP aveau câte 2 copii, 7 AMP aveau câte 3 copii.

Reprezentarea grafică a AMP în funcție de numărul de copii pe care îi are în plasament la finalul perioadei raportate

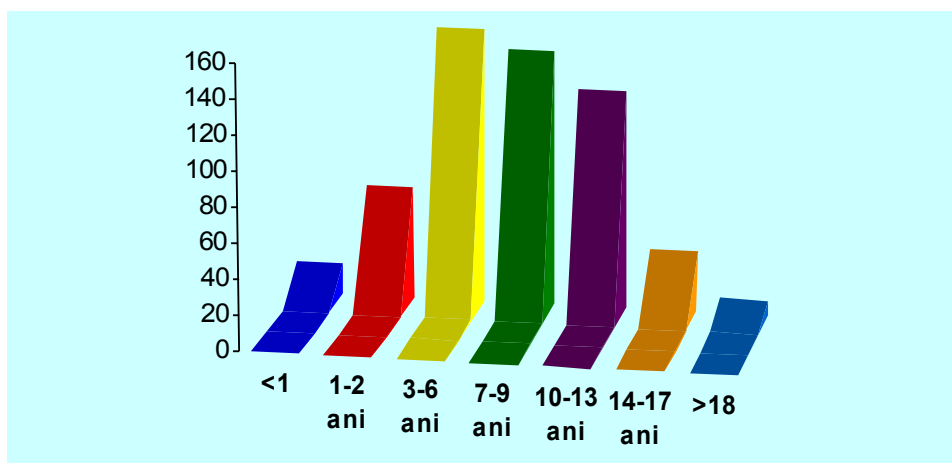


Reprezentarea grafică a numărului de copii aflați în plasament la asistenți maternali profesioniști, la finalul perioadei raportate

31.03.2011



*Distribuția copiilor aflați la AMP după vârstă
la 31.03.2011 :*



Pe parcursul trimestrului I au intrat 6 copii și au ieșit 9 copii dintre care 1 a fost reintegrat în familia naturală, 4 au fost încredințați în vederea adopției, iar pentru 4 copii au fost luate alte măsuri (plasament în centre de plasament, la OPA).

Alte activități desfășurate în perioada raportată :

1 - activități de organizare (asistent social pentru amp/ asistent social pentru copil) în vederea creșterii calității serviciilor oferite, precum și activități de formare continuă a asistenților maternali profesioniști în întâlniri periodice dintre aceștia și asistenții sociali ce îi monitorizează;

- au fost reevaluate 21 de măsuri de protecție, pentru 12 menținându-se masura de protecție, iar pentru 9 s-a dispus încetarea măsurii de plasament ;
- au fost reatestați 24 asistenți maternali profesioniști;
- menținerea legăturilor copilului aflat în plasament la asistent maternal profesionist cu familia biologică - în trim. I au fost înregistrate un număr de 24 cereri de vizită;

- în trim. I 2011 au fost întocmite un număr de 748 de rapoarte prin care s-a urmărit mediul asigurat de AMP copiilor pe care îi au în

plasament, satisfacerea nevoilor copilului (hrană, echipament, odihnă, recreere, socializare, educație), relația APM – copil/copii, precum și relația APM cu familia naturală/adoptatoare, nevoile AMP în activitatea desfășurată;

- urmărirea evoluției copiilor aflați în plasament la AMP s-a realizat prin vizite efectuate la AMP ;

- au fost întocmite un număr de 1668 de rapoarte prin care s-a urmărit modul în care s-a integrat copilul în familia asistentului maternal profesionist, modul în care sunt satisfăcute nevoile copilului, progresele înregistrate de copil, menținerea legăturilor copilului cu familia;

- au fost emise 2 dispoziții de găzduire în familia naturală/adoptatoare în vederea consolidării relației dintre copil și familie.

Tutela

Potrivit legii 272/2004, art. 39 privind protecția și promovarea drepturilor copilului “orice copil care este, temporar sau definitiv, lipsit de ocrotirea părinților săi sau care, în vederea protejării intereselor sale, nu poate fi lăsat în grija acestora are dreptul la protecție alternativă.”

Această protecție include și instituirea tutelei în cazul în care ambii părinți sunt decedați, necunoscuți, decăzuți din exercitiul drepturilor părintești, puși sub interdicție, declarați judecătorește morți sau dispăruți, precum și în cazul în care instanța judecătorească hotărăște că este în interesul copilului instituirea unei tutele.

La sfârșitul perioadei raportate 30 de copii aveau instituită măsura tutelei.

Situația copiilor părăsiți în unități medicale

Abandonul este din nefericire un fenomen încă întâlnit în România. Copii nou-născuți au fost, și continuă să fie, abandonați de părinți în spital, de obicei pentru că aceștia și, în special mamele, nu văd nici o posibilitate de a-și crește copiii.

Motivele sunt adesea insuficiența mijloacelor financiare, lipsa de maturitate și incapacitatea de a se descurca, precum și problemele personale sau emoționale (stigmatul conferit de statutul de părinte unic, dependența de alcool, tulburările de personalitate etc.). Adesea acești părinți își abandonează copiii în spital fără să lase vreo informație privind identitatea sau adresa lor.

Femeia însărcinată și în același timp împovărată de o serie de probleme economice și sociale, se simte singură, lipsită de putere și cu tendința de a se marginaliza.

Aceste circumstanțe tind să-i împiedice dezvoltarea capacităților parentale. Un astfel de părinte are nevoie de ajutor, pe care nu-l poate oferi decât profesioniștii (medici de familie, preoți, profesori, angajați ai serviciilor publice de asistență socială, oameni din sectorul privat) care pot acționa împreună și pot preveni separarea unui copil de familia naturală.

În trim. I a fost sesizat 1 de caz de abandon în unitățile sanitare iar alte 15 mame au declarat că doresc să se instituie o măsură de protecție pentru aceștia deoarece nu au posibilitatea să-i crească.

În urma consilierii acestora s-a reușit pentru 5 copii integrarea în familia naturală iar 1 copil a fost integrat la familia extinsă.

DGASPC Vâlcea a instituit pentru 3 copii măsura plasamentului la asistent maternal profesionist, pentru 3 copii plasament la familie, alte 2 mame împreună cu copiii au fost găzduite în Centrul Maternal iar 1 caz este în lucru.

Modul de soluționare a cazurilor de abandon semnalate:

- 1 copil a fost plasat în Centrul de primire în regim de urgență pentru copil Rm. Vâlcea;

Copiii abuzați, neglijați, exploatați

Abuzul, neglijarea și exploatarea produc efecte ireversibile asupra dezvoltării personalității copilului, de aici reieșind și importanța acordată în sistemul de asistență socială a acestui tip de problemă. Acestei categorii de beneficiari, în cadrul instituției noastre le sunt oferite următoarele servicii: primire și găzduire temporară, asistență medicală și îngrijire, suport emoțional, educare, consiliere socială pentru copiii și părinții acestora, consiliere psihologică pentru copil, consiliere și asistență juridică pentru părinți, consiliere familială și parentală acordată părinților copilului sau reprezentanților legali, evaluarea relațiilor copil-părinte, monitorizarea cazului sau luarea unei măsuri de protecție specială pentru copil, dacă acest lucru se impune, reintegrare familială și comunitară.

În trim. I 2011 la Compartimentul asistență și sprijin pentru protecția și promovarea drepturilor copilului și la Compartimentul de intervenție în regim de urgență – Telefonul copilului și telefonul adultului s-au înregistrat un număr de 54 sesizări pe abuz, neglijare, exploatare dintre care, 48 au avut ca obiect neglijarea copiilor, 1 abuz sexual și 5 abuz fizic.

Din totalul de 54 de cazuri semnalate, 25 sesizări au fost confirmate și 29 au fost infirmate.

II.A Cazuri de:	Total Cazuri	Urban	Rural	Număr de copii rămași in familie (cu servicii oferite)	Număr de copii pentru care directorul DGASPC a dispus plasamentul în regim de urgență (și servicii cf.PIP)	Număr de copii pentru care instanța a dispus plasamentul în regim de urgență, cu ordonanța președințială, iar DGASPC oferă servicii cf.PIP
a) Abuz fizic	3	0	3	0	3	0
b) Abuz emoțional	0	0	0	0	0	0
c) Abuz sexual	0	0	0	0	0	0
d) Neglijare	22	10	12	14	7	1
e) Exploatare prin muncă	0	0	0	0	0	0
f) Exploatare sexuală	0	0	0	0	0	0
g) Exploatare pentru comitere infracțiuni	0	0	0	0	0	0
Total (II.A)*	25	10	15	14	10	1

Copiii cu plasament în regim de urgență

DGASPC Vâlcea prin luarea măsurii de plasament în regim de urgență urmărește să asigure protecția copilului, pe o perioadă determinată de timp, atunci când acesta se află în pericol iminent în propria familie, familia largită sau în familia substitutivă sau este găsit în dificultate pe raza județului Vâlcea, asigurând intervenție rapidă și eficientă, servicii de evaluare, recuperare, suport emoțional și reintegrarea familială a acestuia sau găsirea unei alternative de tip familial/rezidențial.

În perioada raportată, au fost preluați în regim de urgență un număr de 8 de **copii** (7 cu dispoziție de plasament în regim de urgență și 1 cu ordonanță președințială)

Cazurile au fost soluționate astfel:

- plasament la Centrul de plasament nr.4: 1 copil;
- plasament la Centrul de primire în regim de urgență pentru copil Rm. Vâlcea: 7 copii;

Copii strazii

În cadrul DGASPC Vâlcea funcționează **“Adapostul de zi și de noapte pentru copiii străzii”** ale cărui obiective sunt crearea unui sistem deschis de protecție și socializare pentru copiii care trăiesc în stradă în vederea prevenirii marginalizării și a efectelor negative generate de acestea.

În cadrul centrului se asigură servicii de primire și găzduire asistență medicală și îngrijire, suport emoțional și consiliere psihologică, educare, precum și alte activități și/sau acces la serviciile necesare

integrării/reintegrării în familie și societate sau a luării unei măsuri de protecție corespunzătoare.

Copiii găsiți pe stradă au fost aduși în “**Adăpostul de zi și de noapte pentru copiii străzii**” de către lucrători ai poliției.

La data de 31.03.2011 în adăpost erau 8 copii.

În perioada raportată:

- 6 beneficiari au fost reintegrați în familie;
- 7 beneficiari au fost plasați în centre de plasament;
- 2 au părăsit adăpostul voluntar fără a mai reveni.

Copiii cu dizabilități

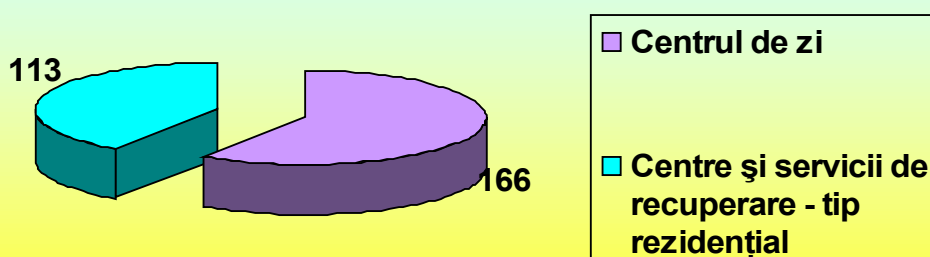
În centrele și serviciile de recuperare ale DGASPC Vâlcea (8 centre pentru copilul cu dizabilități dintre care 2 sunt centre de zi), copiii cu dizabilități beneficiază de servicii de primire și găzduire temporară, asistență medicală și îngrijire, recuperare și reabilitare, consiliere psihologică, recreere și socializare, educare, suport emoțional, reintegrare familială și comunitară.

De asemenea, copiii cu dizabilități aflați în familie beneficiază de servicii de îngrijire, recuperare și reabilitare în centre de zi publice și private, care funcționează în mediul urban.

Copiii din comunitățile rurale au mult mai greu acces la servicii de recuperare/ reabilitare, mai ales că în mediul rural serviciile de zi pentru copilul cu handicap sunt inexistente.

Prioritar pentru Direcția Generală de Asistență Socială și Protecția Copilului Vâlcea cu privire la situația acestor copii este îmbunătățirea accesului acestora la serviciile existente, mai ales în cazul copiilor aflați în comunitățile rurale, dar și dezvoltarea de noi servicii care să vină în sprijinul lor.

Copiii cu dizabilități care beneficiau de servicii de recuperare de zi și de tip rezidențial la data de 31.03.2011



În perioada raportată, **Serviciul de Evaluare Complexă a Copilului cu Dizabilități** a efectuat reevaluarea/evaluarea din punct de vedere al stării de sănătate a unui număr de 587 copii cu dizabilități dintre care :

- 26 copii aflați sub o măsură de protecție în centrele de plasament ;
- 561 aflați în familia naturală sau sub o măsură de protecție la asistenți maternali/familia extinsă.

Din totalul de 561 de copii, 451 s-au prezentat pentru reevaluare, iar 110 au fost cazuri noi.

Cei 110 copii care s-au prezentat pentru prima dată la serviciul de evaluare complexă sunt distribuiți după gradul de handicap astfel :

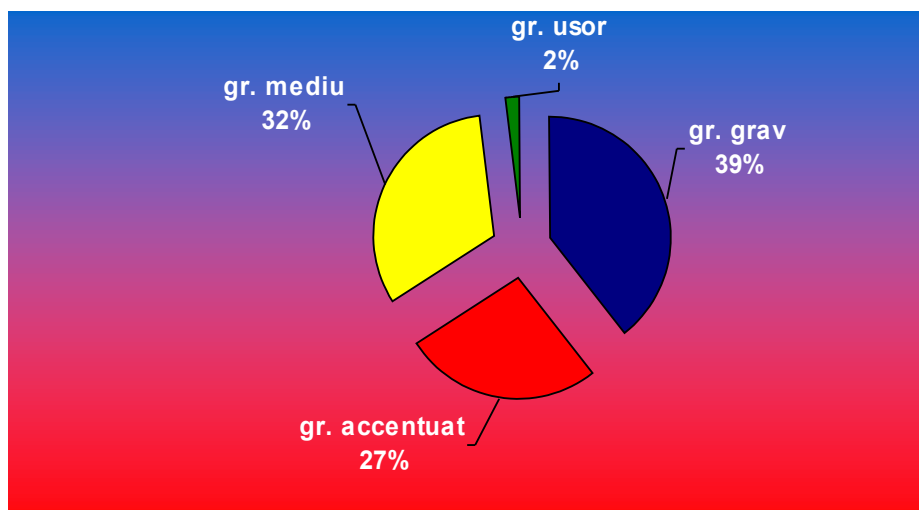
- Grad de handicap grav – 28 cazuri
- Grad de handicap accentuat –9 cazuri
- Grad de handicap mediu – 72 cazuri
- Grad de handicap ușor – 1 caz.

În această perioadă a fost efectuată evaluarea pe ciclu școlar a condițiilor privind orientarea școlară și profesională a copiilor cu dizabilități sau dificultăți de învățare pentru un număr de 30 copii din familie și din centrele de plasament.

La data de 31.03.2011 în evidența Serviciului de Evaluare Complexă a Copilului cu Dizabilități erau 2307 copii cu handicap (din familie și centre de plasament) distribuiți după gradul de handicap astfel :

- Grad de handicap grav – 910 cazuri
- Grad de handicap accentuat – 610 cazuri
- Grad de handicap mediu – 744 cazuri
- Grad de handicap ușor – 43 cazuri

Reprezentarea grafică a copiilor cu dizabilități aflați în evidența DGASPC Vâlcea la data de 31.03.2011



Protecția victimelor violenței în familie

Deși în multe familii starea de normalitate o reprezintă violența verbală și chiar fizică, până nu de mult problema era tratată ca un subiect tabu. Cei violențați nu îndrăzneau să vorbească despre situația lor.

Cercetările arată că trauma copiilor care cresc într-o atmosferă de violență, chiar dacă nu ei sunt victimele directe, este mai intensă și cu consecințe mai profunde și mai de durată decât în cazul copiilor care sunt victime directe ale abuzurilor și neglijării din partea părinților .

Într-o familie bântuită de violență, copiii cresc într-o atmosferă în care nevoile lor de bază (nevoia de siguranță, de viață ordonată, de dragoste) sunt profund neglijate.

Funcțiile parentale nu mai pot fi împlinite. O mamă victimă a violenței soțului este mai puțin capabilă să asigure îngrijirile de bază necesare copilului (hrană, casă, igienă, haine, sănătate fizică) sau să-l protejeze pe acesta de răniri, accidente, pericole fizice sau sociale

Ca urmare a creșterii violenței în general, și a celei domestice în special, și în România se încearcă prin legislația adoptată armonizarea activităților desfășurate de către instituții ale statului, organizații private și organisme internaționale similare, în lupta împotriva fenomenului de violență domestică și în același timp protejarea victimelor violențelor.

În vederea protejării victimelor violenței în familie în subordinea DGASPC Vâlcea a fost înființat **Centrul pentru victimele violenței în familie** (ca urmare a câștigării unui proiect - Phare 2004/016-772.04.02.03.02.01.412).

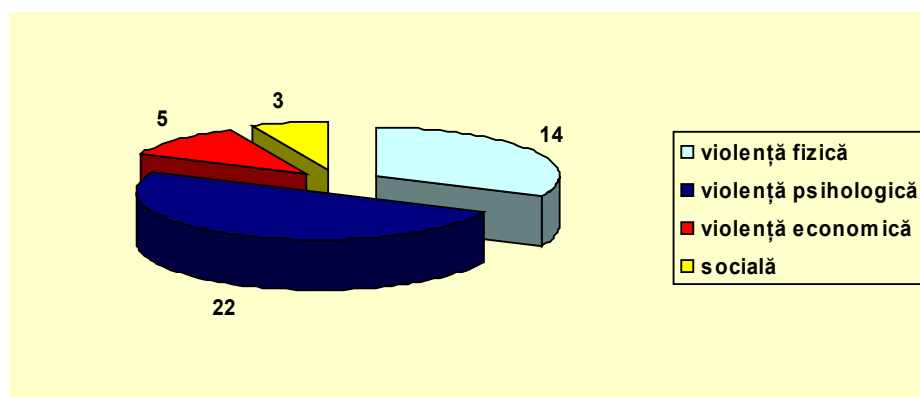
Centrul oferă servicii de primire și gazduire, informare, consiliere psihologică, consiliere juridică, consiliere socială, îngrijire și asistență medicală, atât victimelor, cât și minorilor aflați în grija acestora.

În perioada raportată au beneficiat de serviciile acestui centru un număr de 44 de persoane distribuite după ocupație, mediul de proveniență, sex, astfel:

**Repartiția victimelor violenței în familie după mediul de proveniență și sex
în perioada raportată**

Ocupație	Nr. de cazuri	Mediul de proveniență		Sex	
		Urban	Rural	M	F
elev/student	8	3	5	5	3
șomer	1	0	1	0	1
casnică	7	3	4	0	7
salariat	11	9	2	0	11
fără ocupație	1	0	1	0	1
alte situații	16	7	9	10	6
Total	44	22	22	15	29

**Repartiția victimelor violenței în familie după tipul de violență
în perioada raportată**



Situația copiilor a căror părinți sunt plecați la muncă în străinătate

DGASPC Valcea monitorizează aceste cazuri începând cu luna martie 2006 în colaborare cu autoritățile locale, potrivit *Ordinului nr.219/2006*, emis de către Secretarul de Stat al Autorității Naționale pentru Protecția Drepturilor Copilului cu privire la activitățile de identificare, intervenție și monitorizare a copiilor care sunt lipsiți de îngrijirea părinților pe perioada în care aceștia se află la muncă în străinătate.

În cursul trim. I primăriile din județ au raportat trimestrial situația copiilor care au ambii părinți plecați la muncă în străinătate, sunt unici susținători de familie, provin din familii monoparentale.

Astfel la nivel județean datele comunicate se prezintă în felul următor:

Număr de familii în care părinții sunt plecați la muncă în străinătate la sfârșitul perioadei raportate	Număr de copii la sfârșitul perioadei raportate	Număr de copii aflați în îngrijirea rudelor până la gradul IV , fără măsură de protecție	Număr de copii cu măsură de protecție la sfârșitul perioadei raportate				Alte situații (precizați)	
			la AMP	în centre de plasament publice sau private	la rude până la gradul IV	la alte persoane/familii		
- cu ambii părinți plecați la muncă în străinătate	266	398	365	3	7	23	0	0
- cu un singur părinte plecat la muncă în străinătate	1034	1262	1224	6	16	16	0	0
- cu părinte unic susținător al familiei monoparentale plecat la muncă în străinătate	341	406	388	3	5	10	0	0
Total	1641	2066	1977	12	28	49	0	0

Număr de copii ai căror părinți sunt plecați la muncă în străinătate	Distribuția pe sexe	
	M	F
2066	1053	1013

Distribuția copiilor ai căror părinți sunt plecați la muncă în străinătate pe grupe de vârstă					
<1 ani	1-2 ani	3-6 ani	7-9 ani	10-13 ani	14-17 ani
18	46	267	438	618	679

Serviciul Secretariat Comisie pentru Protecția Copilului Vâlcea

Comisia pentru Protecția Copilului Vâlcea este potrivit legii organ de specialitate al Consiliului Județean Vâlcea, cu activitate decizională în materia protecției și promovării drepturilor copilului, privind încadrarea copiilor cu dizabilități într-un grad de handicap și, după caz, orientarea școlara a acestora, stabilirea unor măsuri de protecție specială (plasamentul sau supravegherea specializată) a copiilor, atestarea asistenților maternali.

În conformitate cu prevederile legale, Comisia pentru protecția copilului Vâlcea, în perioada 01.01.2011 – 31.03.2011 s-a întrunit în ședințe bilunare/extraordinare (6 de ședințe lunare și 2 extraordinare), desfășurând următoarele activități :

- | | |
|--|----|
| - Plasament în C P ale DGASPC Vâlcea | 12 |
| - Plasament la familie | 12 |
| - Plasament la rude | 10 |
| - Plasament la AMP | 2 |
| - Menținere plasamet la familie | 1 |
| - Menținere plasamet la rude | 28 |
| - Menținere plasament la AMP | 1 |
| - Încetare plasament la CP ale DGASPC Vâlcea | 9 |
| - Încetare plasament la rude | 24 |

- Încetare plasament la AMP	1
- Încetare plasament la OPA	1
- Reînnoire atestat AMP	24
- Înlocuire masuri de protecție specială	4
- Încadrare în grad de handicap	586
- Orientare școlară	31
- Încetare hotărâre orientare școlară	4
- Revocare hotărâre	1
- Respingere cerere de plasament	2
- Înlocuire grad de handicap	2
- Prezentare raport de activitate pe 2010 privind situația copiilor părăsiți în unitățile sanitare, a gravidelor în risc social, a copiilor pentru care nu s-a stabilit identitatea	1
- Prezentarea Planului de măsuri pe anul 2011 privind prevenirea abandonului copilului de către familie	1

Strategii, Programe, Proiecte

În trimestrul I al anului 2011, Compartimentul Programe, Proiecte, Strategii Integrare Europeană a elaborat și depus un număr de 4 cereri de finanțare, în cadrul a 3 programe de finanțare, după cum urmează:

❖ Titlul proiectului: Închidere Centrul de Plasament nr.4

Titlul programului: *Închiderea instituțiilor de tip vechi și înființare de centre de recuperare și case de tip familial și/sau apartamente – PIN 1*
Autoritate contractantă: Ministerul Muncii, Familiei și Protecției Sociale
 - Direcția Generală Protecția Copilului

Solicitant: Direcția Generală de Asistență Socială și Protecția Copilului Vâlcea

Scurtă descriere a proiectului

Obiectiv general: Reducerea cu 55 a numărului de copii care beneficiază de serviciile de tip rezidențial oferite de o instituție de tip vechi care se va închide prin proiect, Centrul de Plasament nr. 4 Rm. Vâlcea și înființarea, prin proiect, a două căsuțe de tip familial, două apartamente și un centru de recuperare.

Obiective specifice:

- Oferirea de servicii de tip familial pentru 4 copii cu dizabilități din centrul care se închide în apartamentul din Rm. Vâlcea pus la dispoziția proiectului de către DGASPC.

- Oferirea de servicii de tip familial pentru 12 copii cu dizabilități din centrul care se închide în Căsuța de tip familial Goranu – Rm. Vâlcea, pusă la dispoziția proiectului de către DGASPC.
- Oferirea de servicii de tip familial pentru 24 de copii cu dizabilități din centrul care se închide în cele 2 Căsuțe de tip familial înființate prin proiect în orașul Băbeni.
- Oferirea de servicii de tip familial pentru 8 copii cu dizabilități din centrul care se închide în cele 2 apartamente înființate prin proiect în Rm. Vâlcea.
- Oferirea de servicii de recuperare pentru 60 de copii cu dizabilități din centrul care se închide și din alte servicii ale DGASPC în Centrul de recuperare înființat prin proiect în orașul Băbeni.
- Reintegrarea în familie a 8 copii din centrul care se închide, pe perioada de implementare a proiectului.

Rezultate :

- instituție de tip vechi închisă
- înființarea a 2 căsuțe de tip familial, 2 apartamente și un centru de recuperare
- 4 copii cu dizabilități care vor beneficia de servicii de tip familial în apartamentul pus la dispoziția proiectului de către DGASPC
- 12 copii cu dizabilități care vor beneficia de servicii de tip familial în Căsuța de tip familial Goranu – Rm. Vâlcea, pusă la dispoziția proiectului de către DGASPC
- 24 de copii cu dizabilități care vor beneficia de servicii de tip familial în cele 2 Căsuțe de tip familial înființate prin proiect în orașul Băbeni
- 8 copii cu dizabilități care vor beneficia de servicii de tip familial în cele 2 apartamente înființate prin proiect în mun. Rm. Vâlcea
- 60 de copii cu dizabilități din centrul care se închide și din alte servicii ale DGASPC care vor beneficia de servicii personalizate de reabilitare în Centrul de recuperare înființat prin proiect în orașul Băbeni
- 55 a căror situație psiho-socială va fi (re)evaluată
- 8 copii reintegrați în familia naturală
- 55 de copii cu dizabilități care-și vor îmbunătăți deprinderile de viață independentă
- 2 conferințe de presă organizate pentru promovarea proiectului
- 300 broșuri, 300 pliante, 3 panouri afisaj pentru promovarea noilor servicii

Valoarea proiectului pe surse de finanțare:

- ⌚ fonduri solicitate de la bugetul de stat prin bugetul Ministerului Muncii, Familiei și Protecției Sociale : 2.871.319,00 lei
- ⌚ contribuția applicantului: 421.914lei (12,81%)
- ⌚ total buget proiect: 3.293.233,00lei

Perioada de implementare: 2011 – 2012 (18 luni)

Stadiul proiectului: în evaluare

❖ **Titlul proiectului: “APEL împotriva violenței în familie”**

Titlul programului de finanțare: *Programul de interes național „Intervenție în situații de violență în familie” – PIN 2*

Autoritate contractantă: Ministerul Muncii, Familiei și Protecției Sociale
- Direcția Generală Protecția Copilului

Solicitant: Direcția Generală de Asistență Socială și Protecția Copilului
Vâlcea

Scurtă descriere a proiectului

Proiectul presupune implementarea unui set de măsuri ce vizează întărirea capacității Direcției Generale de Asistență Socială și Protecția Copilului Vâlcea de intervenție în situațiile de violență în familie. În vederea eficientizării intervențiilor specifice, se prevede înființarea Serviciului de intervenție în regim de urgență în situații de violență în familie, în cadrul căruia vor funcționa 3 componente: Telefonul pentru copil și familie, Echipa mobilă de intervenție, Consiliere părinți și copii. Noul serviciu creat prin proiect, va asigura abordarea unitară a cazurilor de violență în familie, luând în considerare faptul ca violența în familie este un comportament social care afectează familia în ansamblul său, efectele fiind resimțite de fiecare membru, indiferent împotriva cui este îndreptat actul de violență, copiii fiind întotdeauna afectați, indiferent dacă sunt victime sau martori ai actelor de violență. În vederea conștientizării acestui fenomen ca fapt problematic ce necesită schimbarea mentalității la nivelul opiniei publice, dar și a factorilor responsabili, va fi derulată o campanie de informare privind violența asupra copilului și violența în familie. De asemenea, se urmărește dezvoltarea relațiilor de colaborare interinstituțională cu toți factorii relevanți la nivel de județ (autorități publice locale, poliție, învățământ, sănătate, unități de cult, protecție socială etc.). Astfel, va fi constituită rețeaua interinstituțională de intervenție în cazurile de violență în familie.

Obiectivele proiectului:

Obiectiv general:

Întărirea capacității Direcției Generale de Asistență Socială și Protecția Copilului Vâlcea de intervenție în situațiile de violență în familie.

Obiective specifice:

1. Înființarea în cele 18 luni de proiect a Serviciului de intervenție în regim de urgență în situații de violență în familie cu trei componente: Telefonul pentru copil și familie, Echipa mobilă de intervenție și componenta Consiliere părinți și copii;

2. Dezvoltarea relațiilor de colaborare interinstituțională cu toți factorii relevanți la nivel de județ (autorități publice locale, poliție, învățământ, sănătate, unități de cult, protecție socială etc.) în vederea eficientizării intervențiilor în cazurile de violență în familie ;
3. Creșterea gradului de informare, conștientizare și sensibilizare a populației cu privire la fenomenul violenței în familie, la nivelul celor 89 de localități din județul Vâlcea.

Rezultate:

- Serviciul de intervenție în regim de urgență în situații de violență în familie cu trei componente: Telefonul pentru copil și familie, Echipa mobilă de intervenție și componenta Consiliere părinți și copii înființat;
- 14 angajați (13 specialiști și 1 șofer)
- Minim 100 de intervenții în regim de urgență;
- Minim 100 victime ale violenței în familie (adulți și copii) evaluate;
- Minim 100 apeluri telefonice înregistrate la Telefonul Copilului și Familiei
- Minim 60 familii/membrii ai familiilor în care se manifestă fenomenul violenței în familie vor beneficia de consiliere
- 1 metodologie de lucru elaborată și implementată
- 94 convenții de colaborare cu autorități publice locale, instituții publice/private din județ
- 100 voluntari implicați în campania de sensibilizare
- 100 participanți la seminariile de informare
- 3000 pliante editate și tipărite
- 1000 afișe editate și tipărite
- 100 mape editate și tipărite
- 430 pixuri inscripționate
- 430 agende inscripționate
- 100 șepci inscripționate
- 100 tricouri inscripționate
- 1 logo creat
- 1 spot publicitar realizat

Valoarea proiectului pe surse de finanțare:

- ⌚ fonduri solicitate de la bugetul de stat prin bugetul Ministerului Muncii, Familiei și Protecției Sociale: 93.000 lei
- ⌚ contribuția aplicantului: 44.302,5 lei, 32,27% din bugetul total al proiectului
- ⌚ total buget proiect: 137.302,5 lei

Perioada de implementare: 2011 – 2012 (18 luni)

Stadiul proiectului: proiect aprobat aflat în faza de contractare

❖ **Titlul proiectului : “Fruntea sus, noi îți oferim o șansă!”**

Titlul programului de finanțare: Programul Operațional Sectorial Dezvoltarea Resurselor Umane 2007- 2013

Axa prioritară 6 “Promovarea incluziunii sociale”

Domeniul Major de Intervenție 6.1. “Dezvoltarea economiei sociale”

Solicitant: Direcția Generală de Asistență Socială și Protecția Copilului Vâlcea

Parteneri :

- Agenția Județeană pentru Ocuparea Forței de Muncă Vâlcea
- Primăria Băile Olănești, Orașul Băile Olănești

Scurtă descriere a proiectului

Proiectul propune implementarea unui set complex de măsuri prin care se dorește o creștere a incluziunii sociale în rândul tinerilor defavorizați, cât și dezvoltarea structurilor economiei sociale, promovarea economiei sociale, acestea fiind concretizate prin activitățile propuse: furnizarea serviciilor ocupaționale privind orientarea școlară și profesională a tinerilor peste 18 ani care părăsesc sistemul instituționalizat de protecție a copilului, supuși riscului marginalizării, consiliere profesională, psihiatrică, asistență, activități de formare profesională și de consolidare a capacităților, competențelor, cunoștințelor și stimei de sine, consultanță în domeniul economiei sociale, angajare în structurile economiei sociale, medierea locurilor de muncă, consultanță în demararea unei afaceri proprii. Proiectul este integrat și cuprinde activități de informare, consiliere psihologică, vocațională, juridică, activități specifice dobândirii deprinderilor de viață, participare la cursuri de formare profesională, pregătire în vederea ocupării unui loc de muncă, inițiere în antreprenoriat, cursuri de specializare pentru personalul de specialitate angajat, acțiuni de sensibilizare cu privire la promovarea economiei sociale, înființarea unei structuri a economiei sociale și crearea a 12 locuri de muncă.

Grup tinta: 60 tineri peste 18 ani care parasesc sistemul institutionalizat de protectie a copilului.

Obiectivele proiectului:

Obiectivul general: Creșterea șanselor de integrare și menținere pe piața muncii a tinerilor cu vârste peste 18 ani care părăsesc sistemul instituționalizat de protecție a copilului, în vederea participării directe la dezvoltarea locală durabilă și promovarea economiei sociale, prin consolidarea competențelor personale, profesionale, a stimei de sine și prin promovarea și dezvoltarea sectorului economiei sociale.

Obiective specifice:

1. Creșterea cu 80% a gradului de informare și conștientizare cu privire la economia socială a tuturor actorilor relevanți implicați din comunitate și a tinerilor defavorizați care fac parte din grupul țintă.
2. Creșterea cu 80% a gradului de cunoaștere a procesului de tranziție la muncă și la viață independentă a 60 tineri ce provin din sistemul de protecție a copilului prin evaluarea integrării socio-profesionale, consiliere și orientare profesională, susținere pentru frecventarea programelor de formare și reconversie în meserii cerute pe piața muncii, precum și ocuparea unui loc de muncă în structurile economiei sociale, angajare și adaptare la cerințele postului, sprijin în găsirea unei locuințe;
3. Promovarea capacității ocupării și menținerii unui loc de muncă și promovarea culturii antreprenoriale în rândul tinerilor cu vârste între 18-26 ani care părăsesc sistemul instituționalizat de protecție a copilului în vederea stimulării ocupării pe cont propriu în sectorul economiei sociale;
4. Încheierea de parteneriate și colaborări cu instituții publice, organizații non-guvernamentale, sau alți actori relevanți implicați în comunitate și derularea unei campanii de conștientizare cu privire la dezvoltarea structurilor economiei sociale.
5. Înființarea unei structuri a economiei sociale și crearea a 12 locuri de muncă pentru persoanele vulnerabile

Durata: 24 luni

Valoarea totală a proiectului: 2039467 Lei

Contribuția solicitantului : 37577 Lei

Stadiul proiectului: în evaluare

❖ **Titlul proiectului:** “Ateliere protejate pentru persoanele adulte cu handicap din centrele de tip rezidențial din județul Vâlcea”

Titlul programului de finanțare: Programul Operațional Sectorial Dezvoltarea Resurselor Umane 2007-2013

Axa prioritară 6 “Promovarea incluziunii sociale”

Domeniul Major de Intervenție 6.1. “Dezvoltarea economiei sociale”

Solicitant: Direcția Generală de Asistență Socială și Protecția Copilului Vâlcea

Partener: Agenția Județeană pentru Ocuparea Forței de Muncă Vâlcea

Scurtă descriere a proiectului

Proiectul vizează facilitarea accesului pe piața muncii și crearea unor forme de inserție pe piața muncii a persoanelor cu dizabilități ce

intâmpina dificultăți datorită inactivității de lungă durată. Oferirea serviciilor de informare, orientare și consiliere profesională și psihologică, mediere și furnizarea programelor de calificare a persoanelor cu dizabilități vor contribui la consolidarea capacităților, competențelor, cunoștințelor și stimei de sine pentru grupurile vulnerabile. Activitățile proiectului care vizează creșterea ratei de activitate a persoanelor cu dizabilități vor fi completate de activitățile de consolidare a capacității personalului din centrele de tip rezidențial de a oferi servicii de integrare socială și profesională și acțiunile de combatere a discriminării directe și indirecte a persoanelor adulte cu handicap.

Proiectul va urmări implicarea activă a persoanelor cu dizabilități din centrele de tip rezidențial ale Direcției Generale de Asistență Socială și Protecția Copilului Vâlcea care nu au pierdut în totalitate capacitatea de muncă și doresc să desfășoare o activitate.

Grup țintă: 100 de persoane cu dizabilități din centrele de tip rezidențial din județul Vâlcea și 100 angajați ai centrelor rezidențiale

Obiectivele proiectului:

Obiectivul general: Dezvoltarea unui sistem incluziv care va permite integrarea activă a persoanelor adulte cu handicap din centrele de tip rezidențial din județul Vâlcea în societate și pe piața muncii.

Obiective specifice:

1. Crearea în cele 24 luni de proiect a două *atelier protejate*. Proiectul prevede amenajarea spațiilor pentru funcționarea atelierelor și angajarea personalului atelierelor protejate.
2. Creșterea oportunităților de integrare în muncă și de asistare socială și profesională a 100 de persoane cu dizabilități din centrele de tip rezidențial din județul Vâlcea. Persoanele cu dizabilități institutionalizate vor beneficia de servicii de informare, evaluare, consiliere, orientare profesională, consiliere psihologică, servicii de mediere a locurilor de muncă.
3. Calificarea a 30 de persoane cu dizabilități din centrele rezidențiale din județ în meseriile de lucrător în cultura plantelor și lucrător meseriaș în executarea de produse artizanale. Grupul țintă va beneficia de programe de calificare autorizate de MMFPS, în domeniul artizanal și în domeniul culturii plantelor. Proiectul prevede acordarea de subvenții pentru participanții la curs pentru mobilizarea și menținerea lor pe tot parcursul programelor.
4. Perfecționarea a 100 angajați din centrele de tip rezidențial în domeniul incluziunii sociale. Acest grup țintă va beneficia de programe de perfecționare, finalizate cu diplomă recunoscută la nivel național, în domeniul incluziunii sociale.
5. Încheierea a 20 parteneriate cu instituții publice, asociații patronale, sectorul non-guvernamental, întreprinderi, mediul de afaceri și/sau alte asociații implicați în acordarea de servicii sociale și de integrare/reintegrare pe piața muncii a persoanelor cu dizabilități. Proiectul prevede crearea unei rețele suport de colaborare între actorii

relevanți, crearea unui forum pe site-ul proiectului ce va determina creșterea oportunităților de incluziune socială și profesională a persoanelor cu dizabilități.

6. Promovarea creșterii responsabilității și implicării comunităților în procesul incluziunii sociale și profesionale a persoanelor adulte cu handicap. Acest obiectiv se va realiza prin organizarea campaniei media, promovare pe site-ul proiectului, organizarea unei mese rotunde de informare și diseminare a bunelor practici.

Rezultate: 2 ateliere protejate înființate; 10 locuri de muncă nou create, 100 angajați în centrele rezidențiale vor obține competențe comune de comunicare, lucru în echipa și competențe în domeniul incluziunii sociale; o rată de promovabilitate a examenelor de absolvire de 100% în rândul specialiștilor din centrele rezidențiale, eliberarea a maxim 100 de certificate de absolvire și 100 de suplimente descriptive recunoscute la nivel național în urma promovării examenelor finale, conform legislației în vigoare; 100 persoane cu dizabilități care au beneficiat de servicii de consiliere psihologică; 100 persoane cu handicap informate, consiliate și orientate profesional; 30 persoane cu handicap din centrele rezidențiale din județul Vâlcea vor participa la cursuri de calificare; o rata de promovabilitate a examenelor de absolvire de 95% în rândul participanților la cursurile de calificare; acordarea de subvenții pentru 30 persoane de dizabilități pentru 3 luni; organizarea a 2 programe de calificare și a 2 grupe de cursanți în ocupațiile de: lucrător în cultura plantelor și lucrător în artizanat; eliberarea a minim 28 de certificate de calificare și 28 de suplimente descriptive recunoscute la nivel național în urma promovării examenelor finale, conform legislației în vigoare; 100% din numărul persoanelor cu handicap – absolvenți ai cursurilor de formare profesională vor desfășura activități lucrative în atelierele protejate; 20 convenții de parteneriat cu instituții publice, organizații non-guvernamentale și agenți economici în vederea promovării economiei sociale; 1 masă rotundă pentru diseminarea de bune practici, estimând participarea a 40 de persoane – reprezentanți ai grupului țintă, reprezentanți ai angajatorilor publici și/sau privați din domeniul social, reprezentanți ai operatorilor economici și ai economiei sociale, echipa de implementare a proiectului; 1 expoziție cu produse realizate de persoanele adulte cu handicap, 1 conferință organizată în Vâlcea, Sud -Vest Oltenia, la începutul proiectului, estimând participarea a 40 de persoane – reprezentanți ai grupului țintă, reprezentanți ai angajatorilor publici și/sau privați din domeniul social, reprezentanți ai mass-mediei locale, echipa de implementare a proiectului; 1 conferință organizată în Vâlcea, Sud -Vest Oltenia, la finalul proiectului în vederea diseminării rezultatelor și creării de oportunități de parteneriate pe termen mediu și lung, estimând participarea a 40 de persoane – reprezentanți ai grupului țintă, reprezentanți ai angajatorilor publici și/sau privați din domeniul social, reprezentanți ai

mass-mediei locale, echipa de proiect; 1000 de exemplare pliante, editate și tipărite în conformitate cu regulile de vizibilitate; 1000 de exemplare fluturași, editați și tipăriți în conformitate cu regulile de vizibilitate; 2 plăci permanente; 9 comunicate de presă elaborate în conformitate cu regulile de vizibilitate; 1 pagină web a proiectului.

Durata: 24 luni

Valoarea totală a proiectului: 1,225,938.00 lei

Contribuția solicitantului: 22,611.34 lei

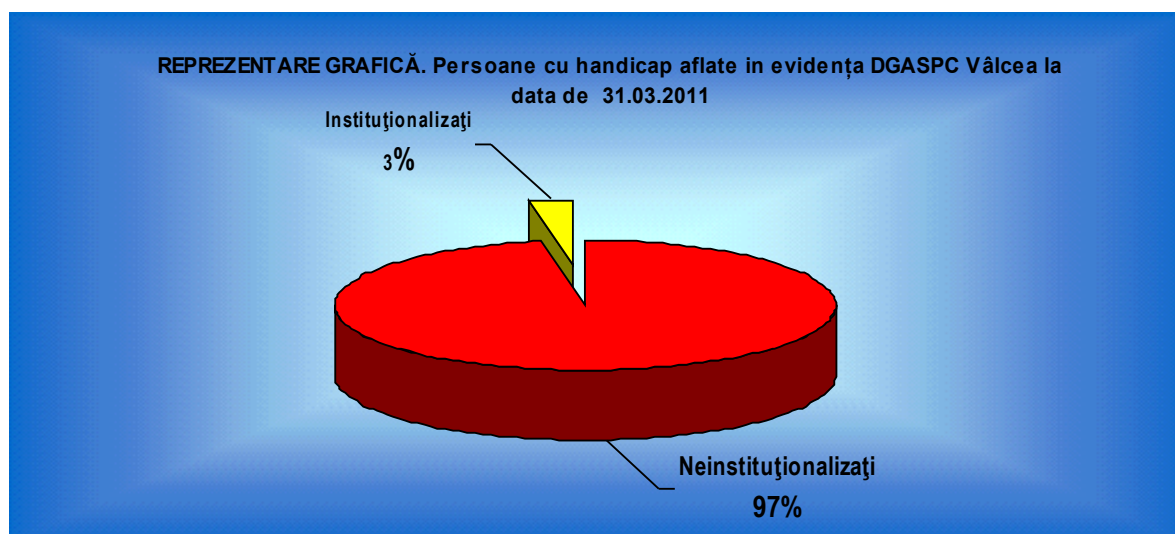
Asistență financiară nerambursabilă: 1,107,955.66 lei

Stadiul proiectului: în evaluare

ACTIVITATEA ÎN DOMENIUL ASISTENȚEI SOCIALE A PERSOANEI ADULTE CU HANDICAP

Direcția Generală de Asistență Socială și Protecția Copilului Vâlcea a urmărit în activitatea sa din domeniul asistenței sociale a persoanei adulte cu handicap:

- restructurarea instituțiilor vechi;
- evitarea instituționalizării;
- dezvoltarea de servicii alternative destinate persoanelor adulte cu handicap
- dezvoltarea de servicii de îngrijire la domiciliu sau în comunitate;
- integrarea socială a persoanelor cu handicap ;
- profesionalizarea personalului care lucrează în centre de îngrijire și asistență și în centre de recuperare-reabilitare



Protecția Persoanelor cu Handicap

În multitudinea factorilor de risc social și medical, de marginalizare sau excluziune socială o problemă specială la nivelul județului Vâlcea, o reprezintă situația persoanelor cu handicap, copii și persoane adulte.

Persoanele cu handicap au dreptul la șanse egale și acces la toate resursele respectiv: educație incluzivă, tehnologii noi, servicii medicale și sociale, sport și activități recreative, bunuri de consum etc. De multe ori, societățile, prin modul în care sunt organizate, determină excluderea persoanelor cu handicap de la viața socială. Discriminarea cu care aceste persoane se confruntă se bazează uneori pe prejudecăți dar deseori este cauzată de faptul că sunt aproape complet uitate și ignorate, ceea ce duce la apariția și întărirea barierelor de mediu și de atitudine care le împiedică să facă parte din societate.

Pentru a realiza egalitate pentru persoanele cu dizabilități, dreptul la non-discriminare trebuie suplimentat cu dreptul de a beneficia de măsuri menite să le asigure independența, integrarea și participarea la viața comunității. Realizarea adaptărilor mediului fizic, informării și comunicării la nevoile persoanelor cu handicap constituie una dintre cele mai importante măsuri.

Accesul persoanelor cu handicap la mediul fizic, informațional și comunicațional este stipulat de lege și este o parte componentă a conceptului "Acces pentru toți".

Promovarea și implementarea acestuia este măsura noastră specifică prin care încercăm să împiedicăm crearea de noi bariere și apariția unor noi surse de discriminare, astfel ca incluziunea persoanelor cu handicap să devină, într-adevăr reală.

Conceptul "Acces pentru toți" se bazează pe principiul participării și integrării depline în societate nu numai a persoanelor cu handicap ci și a persoanelor vârstnice și a persoanelor cu limitări de mobilitate, precum și pe perspectiva creării unui mediu prietenos și civilizată.

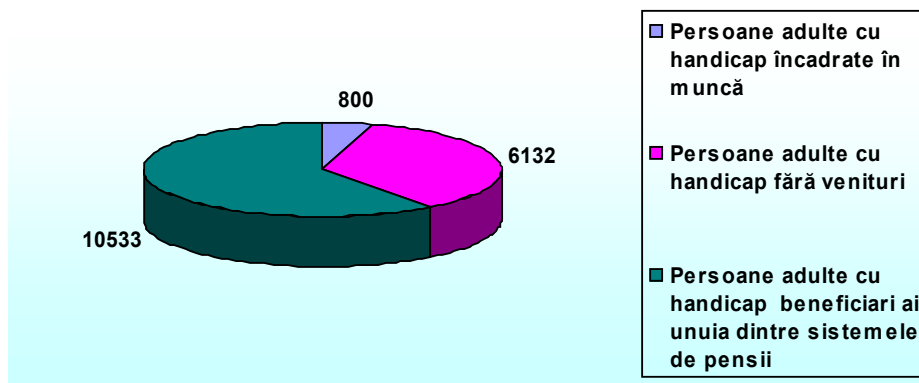
La 31.03.2011 în județul Vâlcea se înregistra un număr de 19432 persoane cu handicap neinstituționalizate.

Din totalul celor 19432 persoane cu handicap, 90% sunt adulți și pensionari - 17465 persoane și, 10% sunt copii, respectiv 1967.

Pe grupe de vârstă, 10% sunt copii, 42% - 8088 de persoane – au vârsta între 18 – 60 de ani, iar peste 60 de ani procentul este de 48% - 9377 persoane, iar pe sexe, 10793 persoane sunt de sex feminin (56%) și 8639 persoane sunt de sex masculin (44%).

După structura ocupațională, din totalul celor 17465 persoane adulte cu handicap, doar 4,7% - 800 persoane – sunt încadrate în muncă, 35,3 % respectiv 6132 sunt persoane fără venituri iar 60%, 10533 persoane, sunt beneficiari ai unuia dintre sistemele de pensii (de vârstă, de invaliditate sau IOVR)

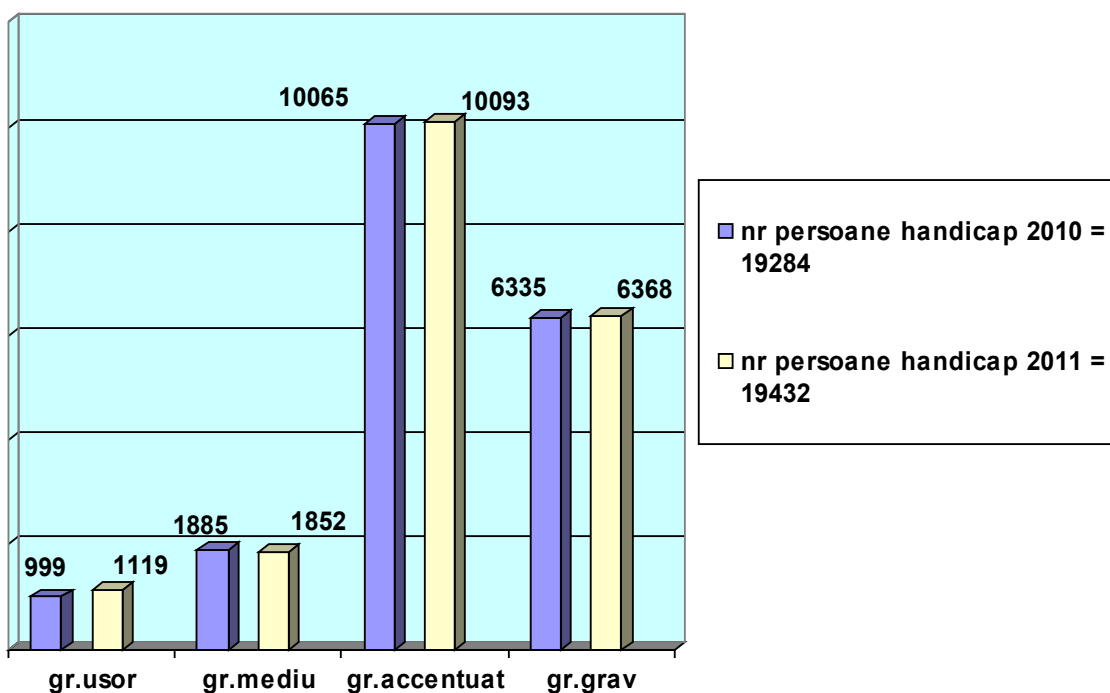
Reprezentarea grafică a persoanelor adulte cu handicap după structura ocupațională la data de 31.03.2011



După încadrarea în grad de handicap se înregistrează următoarea repartitie:

- gradul Grav (I) – 6368 persoane, respectiv 33%
- gradul Accentuat (II) – 10093 persoane, respectiv 52%
- gradul Mediu (III) – 1852 persoane, respectiv 10%
- gradul Ușor (III) – 1119 persoane, respectiv 5 %

Reprezentarea grafică a numărului de persoane cu handicap din județul Vâlcea, la data de 31.03.2011, Total = 19.432 persoane

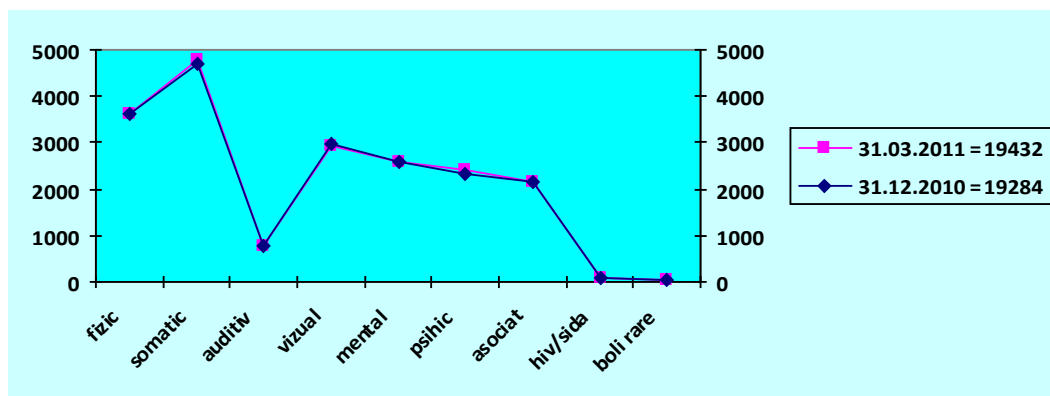


Din cele 6368 persoane încadrate în gradul grav, 1581 persoane au asistent personal (470 – pentru copii; 1111 pentru adulți), iar 2170 persoane au indemnizație de însoțitor (427 pentru copii; 1743 pentru adulți).

În ceea ce privește încadrarea pe tipuri de handicap avem următoarea situație:

- fizic – 3615
- somatic – 4774
- auditiv – 792
- vizual – 2951
- mintal – 2597
- psihic – 2403
- asociat – 2167
- hiv/sida – 79
- boli rare – 54

***Evoluția numărului de persoane cu handicap
din județul Vâlcea ceea ce privește încadrarea pe tipuri de handicap
31.12.2010 - 31.03.2011***

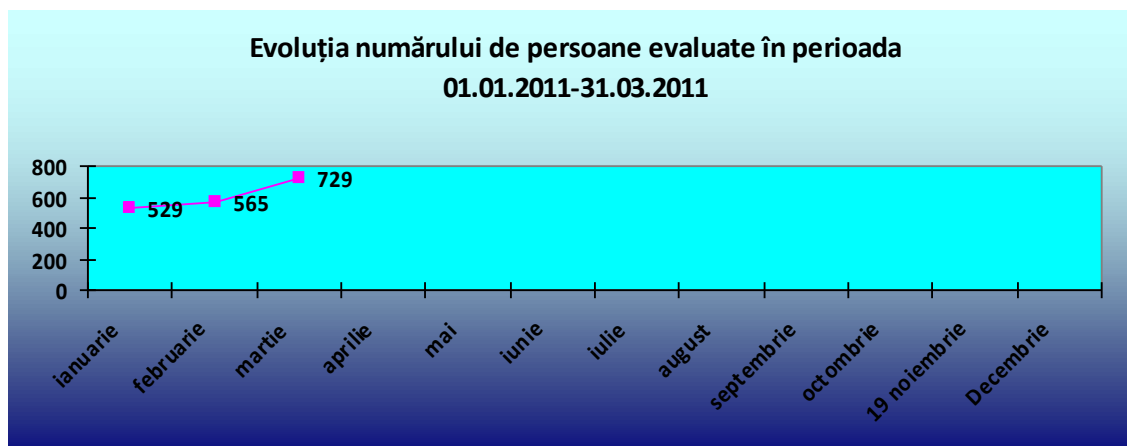


Îngrijitor este faptul că 26% din totalul persoanelor cu handicap îl reprezintă afecțiunile mentale și psihice, fapt ce crează o puternică presiune asupra sistemului instituționalizat de protecție numărul beneficiarilor din centrele de recuperare neuropsihiatrică depășind cu mult capacitatea de găzduire reglementate prin Standardele minime de calitate pentru centrele rezidențiale – minim 6mp. de persoană dar nu mai mult de 3 persoane într-un dormitor – atât pentru copii cât și pentru persoane adulte.

Aceeași presiune se exercită și asupra **Comisiei Județene de Evaluare Medicală a Persoanelor Adulte cu Handicap**, organism specializat al Consiliului Județean Vâlcea, care în trimestrul I al anului 2011 a evaluat 1823 dosare (revizuiți la termen 1082, cazuri noi 582, reexpertizări la cerere 149 și convocări de către D.G.A.S.P.C. Vâlcea în vederea reevaluării 10).

Cele 1823 de persoane evaluate au fost încadrate în grad de handicap astfel:

- handicap grav(gradul I) = 571
- handicap accentuat (gradul II) = 1008
- handicap mediu (gradul III) = 143
- handicap ușor (gradul IV) = 10
- boală (nu se încadrează în grad de handicap) = 91



Serviciul de Evaluare, Protecție Specială a Persoanelor Adulte-Secretariat Comisie de Evaluare a persoanelor adulte cu handicap din cadrul D.G.A.S.P.C. Vâlcea a urmărit în perioada raportată:

- aplicarea protocolului încheiat între Ministerul Muncii Familiei și Protecției Sociale și Direcția Regim Permise de Conducere și Înmatriculare a Vehiculelor al cărui scop îl reprezintă realizarea schimbului de informații la nivel național/județean, referitor la persoanele cu handicap grav sau accentuat, prin care se urmărește identificarea persoanelor cu handicap care dețin permis de conducere deși sunt încadrate într-un grad de handicap incompatibil cu calitatea de conducător auto.

- întocmirea documentației necesare luării în evidența D.G.A.S.P.C. Vâlcea a persoanelor care au fost încadrate într-un grad de handicap și acordarea prestațiilor sociale conform legislației în vigoare;

- implementarea programului soft "Sensitive" pentru evidența persoanelor cu handicap și prelucrarea bazei de date ;

- actualizarea bazei de date privind persoanele cu handicap (copii și adulți) și plata fără sincope a indemnizațiilor, bugetului complementar și a celorlalte facilități prevăzute de actele legale în vigoare;

- prelucrarea lunară a bazei de date în vederea editării mandatelor poștale pentru plata indemnizațiilor persoanelor cu handicap; întocmirea lunară a recapitulațiilor pe oficii poștale; întocmirea lunară a reținerilor de la plata indemnizațiilor pentru persoanele cu handicap care au debite;

- eliberarea unui număr de 31306 bilete de călătorie interurbană gratuită auto și 2140 bilete CFR acordate în baza legii nr. 448/2006, precum și 141 legitimații de călătorie urbană gratuită;

- monitorizarea trimestrială a situației asistenților personali ;

În privința soluționării cererilor de internare (instituționalizare) a persoanelor adulte cu handicap, în trim. I au fost înregistrate un nr. de 19 cereri(dosare), din care:

- 11 au fost soluționate favorabil, comisia dispunând instituționalizarea solicitanților;

- 4 au fost respinse;
- 3 cauze au fost amânate;
- 1 clasat

Protecția de tip rezidențial a persoanelor cu handicap

Având în vedere obiectivele generale ale Strategiei județene în domeniul asistenței sociale și protecției copilului 2008 - 2013, Strategiei naționale pentru protecția, integrarea și incluziunea socială a persoanelor cu handicap în perioada 2006-2013, strategii care au vizat implementarea reformei în domeniul asistenței sociale și noilor normative reglementate de către Legea 448/2006 și a completărilor ei, Serviciul de tip rezidențial în domeniul asistenței sociale a persoanelor adulte urmărește să ofere servicii nediscriminatorii și corespunzătoare nevoilor tuturor categoriilor de persoane adulte cu handicap vulnerabile/aflate în dificultate, care să contribuie la creșterea calității vieții persoanelor asistate în vederea incluziunii sociale a acestora.

În prezent, în structura DGASPC Vâlcea există un număr de 11 centre destinate persoanelor cu handicap din care 8 centre asigură gazduire permanentă (nedeterminată), 2 centre asigură gazduire pe o perioadă determinată de 10 până la 45 de zile și 1 centru de recuperare de tip ambulatoriu și 1 centru pentru persoane vârstnice.

În perioada raportată în centrele rezidențiale aflate în subordinea D.G.A.S.P.C.Vâlcea au intrat 26 de beneficiari și au ieșit 31. Dintre cei care au părăsit aceste centre, 18 au fost reintegrați în familia naturală iar 13 au decedat.

La data de 31.03.2011, în centrele de tip rezidențial, erau 554 persoane asistate care au beneficiat de servicii, după cum urmează:

B. Centre de Îngrijire și Asistență – 244 beneficiari

- C.I.A. Lungești = 67 beneficiari;
- C.I.A. Zătreni = 70 beneficiari;
- C.I.A. Milcoiu = 36 beneficiari;
- C.I.A. Bistrița = 71 beneficiari;

C. Centre de Recuperare și Reabilitare Neuropsihiatrică – 263 beneficiari

- C.R.R.N. 1 Băbeni = 89 beneficiari;
- C.R.R.N. 2 Băbeni = 76 beneficiari;
- C.R.R.N. Măciuca = 78 beneficiari;
- C.R.R. Govora = 20 beneficiari;

În centrele de urgență și respiro Băbeni se aflau 10 beneficiari;

În centrul pentru persoane vârstnice Bistrița se aflau 37 beneficiari.

În centrul de zi pentru recuperare neuromotorie în perioada raportată au beneficiat de servicii un număr de 27 persoane.

În centrele de tip rezidențial se oferă servicii de găzduire, îngrijire personală, recuperare, integrare/ reintegrare profesională, consiliere psihologică, integrare și reintegrare socială, asistență medicală, recuperare și reabilitare, socializare.

Numărul persoanelor adulte instituționalizate la 31. Martie 2011

<i>Instituționalizați</i>	<i>Grav</i>	<i>Accentuat</i>	<i>Mediu</i>	<i>Ușor</i>	<i>Fără gr. De handicap</i>
<i>Adulți</i>	176	306	43	2	27

Protecția persoanelor vârstnice

Persoanele vârstnice reprezintă un segment important al populației supuse riscului marginalizării sociale ca urmare a pierderii autonomiei personale, lipsei de suport familial și lipsa / insuficiența veniturilor.

Deși servicii sociale destinate vârstnicilor nu sunt suficient dezvoltate, totuși, pași importanți s-au făcut de către DGASPC Vâlcea din momentul în care începând cu anul 2006 a inițiat două proiecte prin care a obținut finanțări nerambursabile, venind astfel în întâmpinarea nevoilor acestora.

Primul proiect a presupus înființarea **Centrului pentru persoane vârstnice – Bistrița**, acesta fiind primul centru rezidențial din județ destinat persoanelor vârstnice.

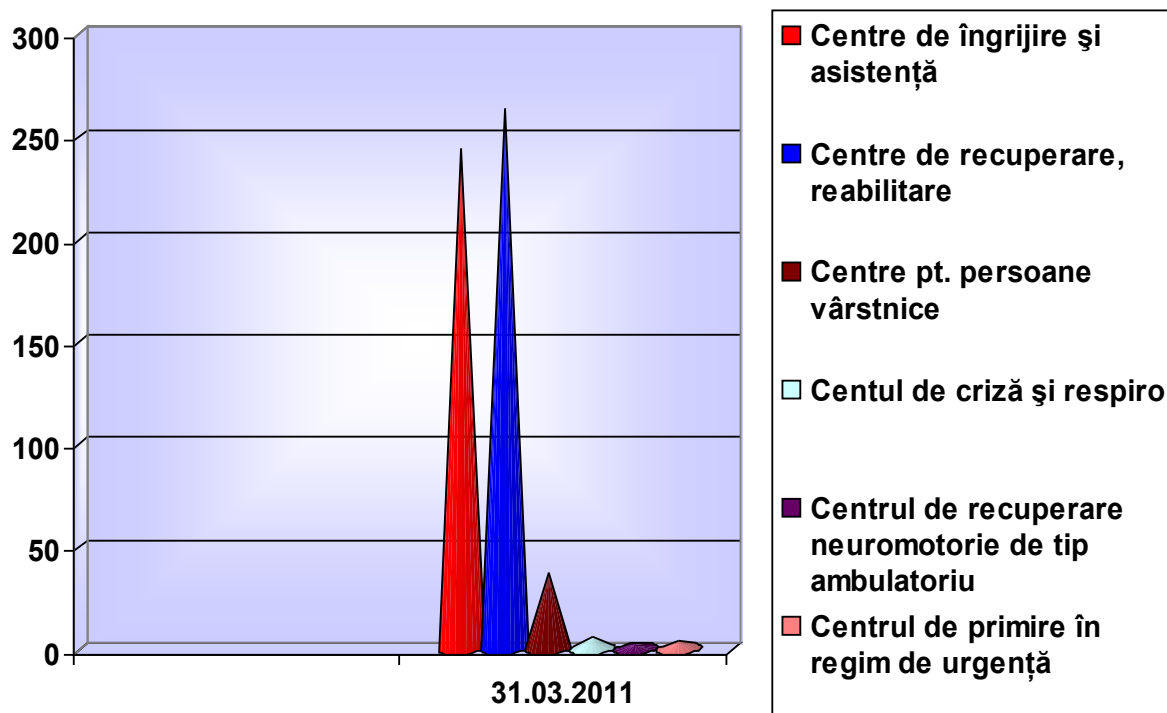
Acest centru oferă servicii de găzduire, îngrijire și asistență medicală, recuperare și socializare, integrare și reintegrare socială.

În privința soluționării cererilor de internare (instituționalizare) a persoanelor adulte cu handicap, în trim. I au fost înregistrate un nr. de 5 cereri(dosare), din care:

- 2 au fost soluționate favorabil, comisia dispunând instituționalizarea solicitanților;
- 2 cauze au fost amânate;
- 1 deces

La data de 31.03.2011 beneficiau de serviciile acestui centru 37 de persoane .

Reprezentarea grafică a beneficiarilor din centrele pentru persoanele adulte cu handicap și varstnice aflate în subordinea D.G.A.S.P.C.Valcea la 31.03.2011



Alternative de Tip Familial și Prevenirea Instituționalizării

Compartimentul Alternative de Tip Familial și Prevenirea Instituționalizării adulți acționează pentru promovarea alternativelor de tip familial a persoanelor aflate în nevoie.

În perioada 01.01.2011 - 31.03.2011 în cadrul acestui compartiment au fost derulate următoarele activități:

- s-a evaluat situația socio-economică a persoanelor adulte aflate în dificultate, a nevoilor și resurselor acestora, în vederea dezvoltării și diversificării serviciilor specializate de îngrijire la domiciliu. Astfel, la nivelul județului Vâlcea:
- s-a asigurat furnizarea de informații și servicii adecvate pentru un număr de 39 persoane, în vederea refacerii și dezvoltării capacităților individuale și ale celor familiale, necesare pentru a depăși cu forțe proprii situațiile de dificultate;
- au fost verificate 69 de facturi privind decontarea biletelor speciale de călătorie pentru transportul gratuit al persoanelor cu handicap, conform art. 24 din Legea 448/2006 privind protecția și promovarea drepturilor persoanelor cu handicap;
- au fost eliberate 167 roviniete gratuite pentru persoanele cu handicap, conform art. 28 din Legea 448/2006 privind protecția și promovarea drepturilor persoanelor cu handicap;

- a fost demarată acțiunea de control și evaluare a situației persoanelor cu handicap din județul Vâlcea, fiind verificați 1631 beneficiari din 41 consilii locale și din municipiul Rm. Vâlcea.

Compartimentul alternative de tip familial și prevenirea instituționalizării adulți a sprijinit și dezvoltat un sistem de informare și de consultanță accesibil persoanelor singure, persoanelor vârstnice, persoanelor cu handicap, victimelor violenței domestice .

Un rol deosebit în prevenirea instituționalizării și a excluziunii sociale îl are centrul de recuperare neuromotorie – de tip ambulatoriu – Băbeni.

Centrul de recuperare neuromotorie – de tip ambulatoriu – Băbeni este un serviciu comunitar (dezvoltat în cadrul proiectului PIN 4/2006) menit să susțină politica de prevenire a instituționalizării și excluziunii sociale a persoanelor cu handicap. Aici sunt oferite o gama complexă de activități de recuperare și reabilitare, în scopul ameliorării stării fizice a persoanelor cu handicap locomotor sau neuromotor, creșterii gradului de autonomie sau independență, dar și reabilitării psihosociale a beneficiarilor.

În perioada raportată au beneficiat de serviciile acestui centru 27 de persoane cu handicap locomotor sau neuromotor.

Obiective pentru anul 2011

- Îmbunătățirea / eficientizarea calității serviciilor oferite, prin:
 - organizarea întâlnirilor trimestriale cu asistenții sociali/persoane cu atribuții în domeniul asistenței sociale din cadrul autorităților administrației publice locale din județ;
 - organizarea întâlnirilor semestriale de lucru cu profesioniștii din cadrul autorităților și ONG-urilor implicate în domeniul protecției și promovării drepturilor copilului;
 - încheierea convențiilor de colaborare cu autoritățile și ONG-urile implicate în domeniul protecției și promovării drepturilor copilului.
- Continuarea procesului de restructurare a centrelor
- Înființarea de ateliere protejate;
 - Înființarea unor servicii de intervenție în situațiile de violență în familie;
 - Dezvoltarea abilităților de viață independentă pentru tinerii cu sau fără handicap care părăsesc sistemul public de protecție;
- Creșterea gradului de conștientizare a populației, în general și, a profesioniștilor în special, în vederea prevenirii și semnalării/sesizării cazurilor de abuz, neglijare și exploatare a copilului, inclusiv exploatare sexuală în scop comercial, exploatare prin muncă, trafic de copii, migrație ilegală, violență în familie în vederea prevenirii violenței asupra copilului, prin:

- organizarea la nivel județean a campaniei de prevenire a violenței asupra copilului, activitățile derulate în cadrul acesteia vizând informarea cu privire la violență în general, consecințele acesteia asupra dezvoltării copilului și modalitățile prin care se pot sesiza actele de violență și cărei instituții;

- organizarea unei campanii la nivel județean de informare, conștientizare și mobilizare a societății în vederea prevenirii și combaterii exploatarei copiilor prin muncă, a abuzului, neglijării și migrațiunii ilegale a copiilor, activitățile din cadrul acestei campanii fiind derulate de membrii Echipei Intersectoriale Locale Vâlcea;

- organizarea Campaniei celor 16 Zile de Activism împotriva Violenței asupra Femeilor, în perioada 25 noiembrie - 10 decembrie.

- Creșterea gradului de conștientizare a societății cu privire la drepturile copilului și promovarea incluziunii sociale, prin:

- organizarea la nivel județean a campaniei de informare și sensibilizare a opiniei publice cu privire la drepturile copilului, la prevenirea și combaterea discriminării copiilor, la prevenirea și combaterea abandonului copilului precum și la problematica familiei în situație de risc sau dificultate.

- organizarea la nivel județean a campaniei de promovare a adopției naționale.

- Creșterea responsabilizării comunităților locale și familiilor în domeniul îngrijirii persoanelor vârstnice cu sau fără handicap în cadrul proiectului Sprijin pentru vârsta a treia;

- Identificarea și implicarea prestatorilor de servicii sociale în vederea contractării de servicii destinate persoanelor vârstnice și persoanelor adulte cu handicap sau pentru concesiunea de servicii în conformitate cu noul Cod al asistenței sociale;

- Formarea personalului prin cursuri de perfecționare, specializări, reorientare profesională.

Relația Direcției Generale de Asistență Socială și Protecția Copilului Vâlcea cu ONG-uri, Instituții și Fundații

Pentru modernizarea și susținerea reformei sistemului de protecție și promovare a drepturilor persoanelor defavorizate, o cerință importantă este aceea a implicării unui număr cât mai mare de parteneri la nivel național, regional, județean și local, care să împărtășească aceleași principii și valori în activitățile desfășurate în domeniul asistenței sociale.

Dezvoltarea parteneriatului public-privat a reprezentat una dintre prioritățile DGASPC Vâlcea fiind încheiate o serie de convenții de colaborare cu diverse instituții, asociații și fundații: Inspectoratul Județean de Poliție, Inspectoratul Școlar Județean, Fundația KAMALA, Asociația „Pentru Viitor”, Centrul Școlar pentru Educație Incluzivă Băbeni, Agenția Județeană pentru Ocuparea Forței de Muncă, Fundația

„Inimă pentru Inimă”, Asociația „Mitală Romică”, Direcția de Sănătate Publică, Autoritatea Națională pentru Protecția Familiei și a Drepturilor Copilului, Centrul Român pentru Copii Dispăruți și Exploatați Sexual – FOCUS, Direcția de Protecție Socială Rm. Valcea, Clubul sportiv Chimia Rm. Vâlcea, Direcția Regională de Poșta Craiova, Școala cu clasele I-IV Milcoi, Administrația Națională a Penitenciarelor – Penitenciarul Colibași, ActiveWatch – Agenția de Monitorizare a Presei, ISRA Center Marketing Research, Poliția Comunitară Rm. Vâlcea, Brigada de combatere a criminalității organizate Pitești - Serviciul de combatere a criminalității organizate Vâlcea, Inspectoratul de Jandarmi Județean.

CAPITOL II : Patrimoniu material

Patrimoniul constituie suportul material al D.G.A.S.P.C. Vâlcea care îi permite acesteia să funcționeze în vederea realizării misiunii sale.

Obiectivele stabilite pe linia întreținerii patrimoniului instituției sunt, în principal:

- urmărirea modului de efectuare a reparațiilor curente la clădirile și instalațiile aflate în patrimoniu, respectiv administrarea D.G.A.S.P.C.;
- urmărirea permanentă a modului de exploatare și funcționare a instalațiilor termice, electrice și sanitare;
- urmărirea permanentă a modului de derulare a contractelor de prestări servicii și lucrări;
- urmărirea prin programe de măsuri a reducerii cheltuielilor de întreținere și funcționare.

Obiectivele activității de evidență a patrimoniului sunt:

- fiecare bun să fie inventariat, să aibă o fișă analitică de evidență;
- fișele analitice de evidență să fie organizate într-un fișier, astfel încât să fie ușor accesibile;
- evidența să fie informatizată (fișele analitice de evidență să fie introduse într-o bază de date);
- să existe minimum două copii de siguranță pentru toate documentele de evidență (inventare, fișe, baze de date), păstrate în locații diferite.

Valoarea activelor fixe la data de 31.03.2011 era de 6.275.133,54 lei, din care:

- active fixe necorporale - 33.595,96 lei;
- active fixe corporale - 6.087.291,89 lei;
- active fixe corporale în curs de execuție – 154.245,69 lei.

Situația activelor fixe este prezentată în tabelul următor:

COD CLASIFICATIE	ACTIVE FIXE PE CLASE	VALORI BRUTE LA 31.03.2011	VALORI NETE LA 31.03.2011
I.	ACTIVE FIXE CORPORALE		
1.1	CONSTRUCTII INDUSTRIALE	144.711,50	9.096,19
1.2	CONSTRUCTII AGRICOLE	150.527,93	35.925,76
1.5	CONSTRUCTII PENTRU DEPOZITARE	44.564,90	0,24
1.6	CONSTRUCTII DE LOCUINTE	817.386,14	707.127,90
1.7	CONSTRUCTII PENTRU TRANSPORTUL ENERGIEI ELECTRICE	116.438,33	82.812,82
1.8	CONSTRUCTII PENTRU ALIMENTARE CU APA	447.493,77	141.812,41
1.9	CONSTRUCTII PENTRU TERMOFICARE	181.257,95	105.876,38
	TOTAL CLASA 1	1.902.380,52	1.082.651,70
2.1	ECHIPAMENTE TEHNOLOGICE (MASINI, UTILAJE SI INSTALATII DE LUCRU)	2.436.744,17	1.152.921,79
2.2	APARATE SI INSTALATII DE MASURARE, CONTROL SI REGLARE	158.994,27	8.186,86
2.3	MIJLOACE DE TRANSPORT	1.082.270,80	283.562,76
	TOTAL CLASA 2	3.678.009,24	1.444.671,41
3.1	MOBILIER	292.915,94	74.785,97
3.2	APARATURA BIROTICA	44.047,26	9.295,66
3.3	SISTEME DE PROTECTIE A VALORILOR UMANE SI MATERIALE	30.509,25	9.658,05
3.4	ALTE ACTIVE CORPORALE	139.429,68	92.717,80

	TOTAL CLASA 3	506.902,13	186.457,48
	TOTAL ACTIVE FIXE CORPORALE	6.087.291,89	2.713.780,59
II.	ACTIVE FIXE NECORPORALE		
8.1	APLICATII INFORMATICE	3.700,00	0,00
8.2.	EXPERTIZE TEHNICE	4.500,00	4.125,00
	TOTAL CLASA 8	8.200,00	4.125,00
9.1	LICENTA PENTRU SOFT GESTIUNE ŞI RESURSE UMANE	8.028,45	2.676,10
9.2	SOFT WINDOWS	17.367,51	8.201,13
	TOTAL CLASA 9	25.395,96	10.877,23
	TOTAL ACTIVE FIXE NECORPORALE	33.595,96	15.002,23
	TOTAL ACTIVE FIXE	6.120.887,85	2.728.782,82

Comparativ cu începutul anului, nu se înregistrează o creştere a activelor fixe.

Valoarea materialelor de natura obiectelor de inventar la data de 31.03.2011 era de 6.156.401,86 lei, faţă de 6.141.178,43 lei, cât se înregistra la data de 31.12.2010, şi este repartizată astfel:

- lei -

Nr.crt.	Denumire	Sold la 31.12.2010	Sold la 31.03.2011
1.	Materiale de natura obiectelor de inventar în magazie	1.283.106	1.104.065
2.	Materiale de natura obiectelor de inventar în folosinţă	4.858.072	5.052.337

În această valoare se regăesc şi propunerile de scoatere din folosinţă aferente anului 2009, în sumă totală de 381.339,65 lei, înaintate în temeiul art. 24 din H.G. nr.909/1997, republicată, spre aprobare, ordonatorului principal de credite.

CAPITOLUL III. Personalul institutiei

Structura organizatorică a DGASPC Vâlcea la 31. 03.2011 cuprinde un număr de 1781 posturi, repartizate astfel:

- Aparat propriu – 158 ;

- Direcția pentru protecția copilului - 566 ;
- Direcția de asistență socială – 642 ;
- Asistenți maternali profesioniști – 415;

Numărul posturilor ocupate la data de 31.03.2011 – 1497, sunt repartizate astfel :

- Aparat propriu – 138 ;
- Direcția pentru protecția copilului - 429 ;
- Direcția de asistență socială – 553 ;
- Asistenți maternali profesioniști – 377;

În perioada raportată activitatea desfășurată în cadrul serviciului a fost una normală, iar din punct de vedere al mișcării de personal precizăm că aceasta a fost numai de ieșiri deoarece prin actele normative în vigoare a fost limitată angajarea de personal în instituțiile bugetare, existând anumite condiții de angajare care în această perioadă nu au fost îndeplinite în cadrul instituției.

În trim. I nu au fost promovări și nu au fost aplicate sancțiuni.

CAPITOLUL IV. Activitatea de conducere

În perioada raportată s-a desfășurat o sesiune de Colegiu Director în data de 28.01.2011.

Cu această ocazie au fost aprobate:

- Raportul de activitate al Direcției Generale de Asistență Socială și Protecția Copilului Vâlcea pe anul 2010;
- Procesul verbal de inventariere a elementelor de natura activelor, datoriilor și capitalurilor pentru anul 2010;
- Acordul cu privire la participarea la Programul privind instalarea sistemelor de încălzire care utilizează energie regenerabilă, inclusiv înlocuirea sau completarea sistemelor clasice de încălzire, potrivit Ordinului Nr. 1741/2010 al Ministerului Mediului și Pădurilor;
- Studiul de fezabilitate cu privire la completarea sistemelor clasice de încălzire și prepararea apei calde menajere la următoarele centre și servicii din structura Direcției Generale de Asistență Socială și Protecția Copilului: Centrul de Îngrijire și Asistență Bistrița, Centrul pentru persoane vârstnice Bistrița, Centrul de Îngrijire și Asistență Milcoiu, Centrul de Îngrijire și Asistență Zătrene, Centrul de Recuperare și Reabilitare Neuropsihiatrică Măciuca, Centrul de Recuperare și Reabilitare Neuropsihiatrică nr. 1 Băbeni, Centrul de Recuperare și Reabilitare Neuropsihiatrică nr. 2 Băbeni, Centrul de Recuperare și Reabilitare Govora, Casa Pinocchio Băbeni, Complexul familial pentru recuperarea copilului cu dizabilități Goranu, Centrul de tip rezidențial pentru recuperarea tinerilor cu afecțiuni neuropsihice Băbeni.

De asemenea au fost avizate:

- Proiectul de buget și Lista obiectivelor de investiții cu finanțare parțială sau totală de la buget, pentru anul 2011;
- Execuția bugetară pentru anul 2010;

CAPITOLUL V. Bugetul propriu

Obiective 2011:

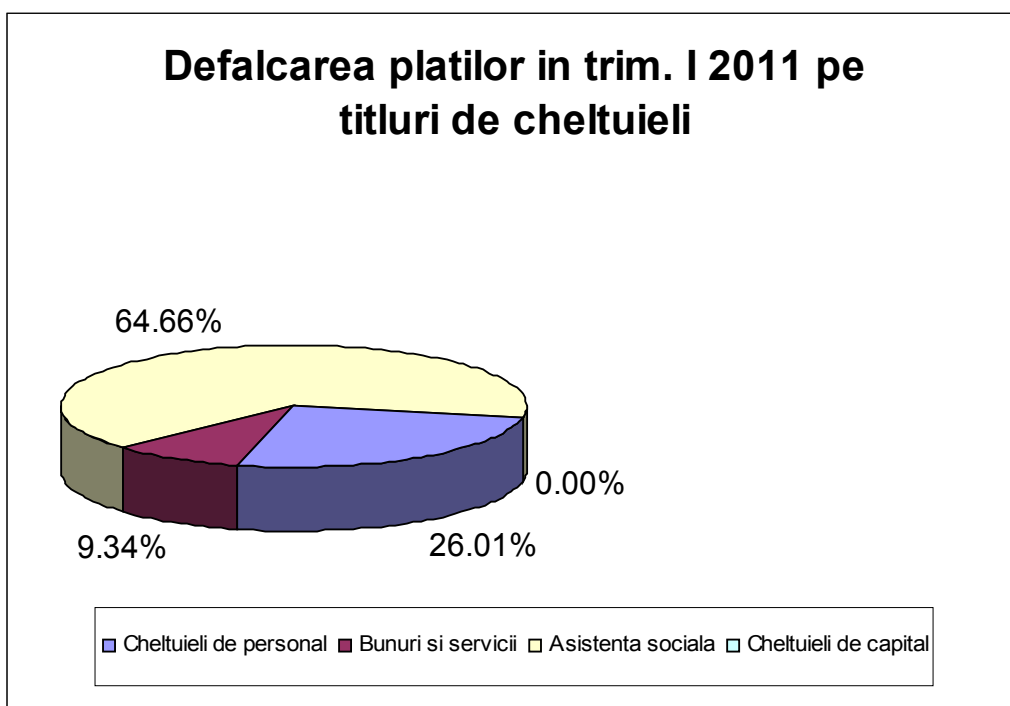
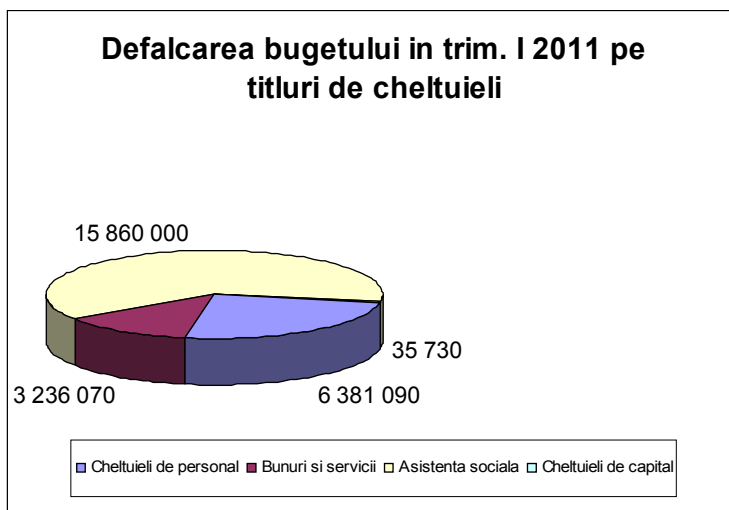
- fundamentarea, evidența și utilizarea fondurilor necesare bunei funcționări a Direcției;
- încadrarea în bugetul de venituri și cheltuieli prevăzut și aprobat pentru Direcția Generală de Asistență Socială și Protecția Copilului Vâlcea, în sumă totală de 93.020.000 lei.
- stingerea datoriilor de natură financiară față de persoane fizice sau juridice rezultate din relațiile juridice ale Direcției.
- respectarea legalității, economicității și eficienței în desfășurarea activităților.
- întocmirea situațiilor financiare solicitate de conducerea Direcției sau de ordonatorul principal de credite.

Pentru îndeplinirea obiectivelor în domeniul protecției drepturilor copilului și a persoanei adulte, Direcția Generală de Asistență Socială și Protecția Copilului a avut alocate în trimestrul I 2011 credite bugetare în sumă totală de 25.512.890 lei, din care s-au utilizat 23.277.4561 lei, după cum urmează:

- lei -

Denumire indicator	Credite bugetare aprobate	Credite bugetare deschise	Plăți efectuate	Procent de realizare al plăților /credite bugetare aprobate
Cheltuieli de personal	6.381.090	5.950.000	5.774.617	90,50%
Bunuri și servicii	3.236.070	3.090.000	2.073.198	64,07%
Asistență socială	15.860.000	15.349.932	14.355.818	90,52%
Plati efectuate in anii precedenti			-37.736	-
SECTIUNEA DE	25.477.160	24.389.932	22.165.897	87,00%

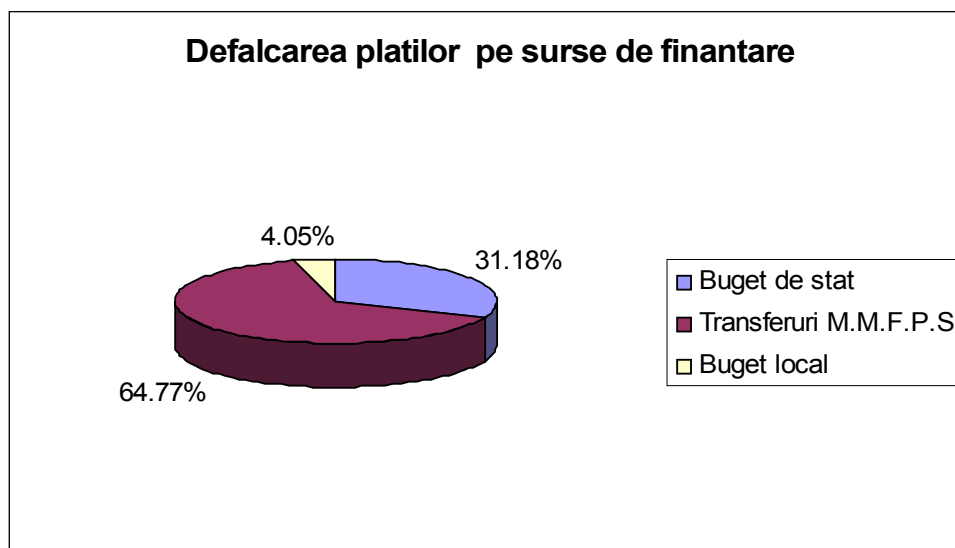
FUNCTIONARE				
Cheltuieli de capital	35.730	35.730	-	-
SECTIUNEA DE DEZVOLTARE	35.730	35.730	-	-
CHELTUIELI TOTALE	25.512.890	24.425.662	22.165.897	86,88%



Pe surse de finanțare, situația plăților se prezintă astfel:

- buget Consiliul Județean Vâlcea: 4,05 %, respectiv 898.079 lei;
- buget de stat - sume defalcate din TVA: 31,18%, respectiv 6.912.000 lei;

- transferuri din bugetul M.M.F.P.S.+ A.N.P.H.:64,77%, respectiv 14.355.818 lei



Facem mențiunea că achitarea utilităților a constituit o prioritate, în vederea asigurării unor condiții corespunzătoare și a unui climat favorabil beneficiarilor din sistem.

Nu în ultimul rând, în atenția noastră a fost pe primul plan asigurarea drepturilor de bază ale beneficiarilor pentru realizarea scopului principal al activității instituției noastre.

Privind acordarea și utilizarea unor sume pentru reparații, trebuie remarcat faptul că în trimestrul I al anului 2011, acestea au fost destinate, în principal, achiziționării de materiale pentru igienizarea spațiilor în sumă de 9.278,82 lei.

D.G.A.S.P.C. Vâlcea înregistrează la sfârșitul trimestrului I al anului 2011 furnizori neachitați în sumă de 531.293,39 lei, din care, pentru activitatea de bază 279.381,39 lei și pentru transport persoane cu handicap 251.912 lei.

La titlul **"Asistență Socială"** sunt prevăzute sumele necesare pentru plata prestațiilor sociale pentru persoanele cu handicap neinstituționalizate, conform Legii nr. 448/2006 privind protecția și promovarea drepturilor persoanelor cu handicap, republicată.

Finanțarea sistemului de protecție a persoanelor cu handicap neinstituționalizate este asigurată din fonduri primite prin transfer din bugetul Ministerului Muncii, Familiei și Protecției Sociale.

La nivelul județului Valcea, la 31.03.2011, se înregistrează un număr de 18.132 beneficiari de prestații sociale, din care: 16.191 adulți cu handicap și 1.941 copii cu handicap.

La 31 martie 2011, dintr-un buget aprobat în cuantum de **15.860.000 lei**, s-au efectuat plăți de **14.355.818 lei**, după cum urmează:

Nr. crt.	Denumire prestație socială	Număr mediu lunar beneficiari la 31.03.2011	Total plăți la 31.03.2011 -lei-
1	Indemnizație însoțitor pentru adultul cu handicap vizual grav	1.083	1.641.814
2	Indemnizație lunară pentru persoana cu handicap grav	5.503	3.338.011
3	Indemnizație lunară pentru persoana cu handicap accentuat	9.474	4.729.645
4	Buget personal complementar pentru persoana cu handicap grav	5.503	1.503.411
5	Buget personal complementar pentru persoana cu handicap accentuat	9.474	1.933.920
6	Buget personal complementar pentru persoana cu handicap mediu	1.214	125.221
7	Buget personal complementar pentru copilul cu handicap grav	781	212.874
8	Buget personal complementar pentru copilul cu handicap accentuat	540	109.548
9	Buget personal complementar pentru copilul cu handicap mediu	620	62.678
10	Alocație hrană pentru copii cu handicap de tip HIV/SIDA	2	1.936
11	Transport CFR și interurban	9.822	523.616
12	Dobânzi la credite bancare	55	38.945
13	Taxe poștale		134.199

- Veniturile, în sumă de 253.629 lei, încasate în trimestrul I 2011, reprezentând contribuțiile lunare de întreținere datorate de persoanele vârstnice, persoanele cu handicap și aparținătorii acestora, potrivit Legii nr. 17/2000 și Legii nr.448/2006, republicată, au fost virate în contul ordonatorului principal de credite.

Pe centre, situația încasărilor se prezintă astfel :

- Centrul de Îngrijire și Asistență Lungești.....	45.816 lei ;
- Centrul de Îngrijire și Asistență Milcoiu.....	31.944 lei ;
- Centrul de Îngrijire și Asistență Zătreni.....	25.844 lei ;
- Centrul de Îngrijire și Asistență Bistrița.....	43.951 lei ;
- Centrul pentru Persoane Vârstnice Bistrița.....	48.165 lei ;
- Centrul de Recuperare și Reabilitare Neuropsihică Măciuca .	17.945 lei ;
- Centrul de Recuperare și Reabilitare Neuropsihică 1 Băbeni....	1.194 lei ;
- Centrul de Recuperare și Reabilitare Neuropsihică 2 Băbeni .	20.917 lei;
- Centrul de Recuperare și Reabilitare Govora.....	17.853 lei.

În trimestrul I 2011, a fost încasată și virată Consiliului Județean Vâlcea suma de 6.861,60 lei de la D.G.A.S.P.C. Mehedinți, reprezentând costul mediu de întreținere pentru un beneficiar asistat în Complexul de servicii comunitare Rm. Vâlcea, cu domiciliul în județul Mehedinți.

Sponsorizări, contracte de donație și colaborare

În trimestrul I 2011, D.G.A.S.P.C. Vâlcea a beneficiat de donații și sponsorizări în bunuri în valoare totală de 17.565,47 lei, din care:

- alimente2.987,89 lei;
- medicamente..... 173, 20 lei;
- alte obiecte de inventar.....13.216,02 lei;
- alte materiale.....1.188,36 lei;

Donațiile/ sponsorizările în bunuri au fost realizate, în principal, de:

- Consiliul Local Zătreni - 204 lei ;
- Fundatia MWB România – 16.137,62 lei;
- Orange România – 379,69 lei;
- Cosma Luiza- 400 lei;

- Stanca Viorel- 406,40 lei;
- Tuică Elena-37,76 lei.